

# 德育學校財團法人德育護理健康學院餐旅廚藝管理系

## 學生校外實習參考手冊

### 目錄

一、校外實習實施辦法	3
二、學生海外實習辦法	6
三、實習委員會組織章程	9
四、校外實習成績、請假與獎懲辦法	11
五、校外實習課程作業要點	16
六、校外實習申訴辦法	25
附件一、獎懲建議表	28
附件二、學生校外實習技能考核表-實習技能	29
附件三、學生校外實習技能考核表-實習報告、餐旅倫理	30
附件四、學生校外實習報告繳交要點	31
附件五、新南向國際產學專班校外實習考核表	32
附件六、校外實習課程作業要點-緊急意外事故或職災通報與處理作業程序	34
附件七、校外實習課程作業要點-不適應輔導與轉換作業程序	35
附件八、校外實習家長說明會	36
附件九、實習機構評估表	41
附件十、新南向產學國際專班校外實習機構評估表	42
附件十一、校外實習職缺調查表	44
附件十二、實習面談申請表	45
附件十三、校外實習學習計畫表-(四技)(五專)	46
附件十四、新南向國際產學專班校外實習計畫表	48
附件十五、校外實習合約書	50
附件十六、實習訪視紀錄彙總表	58
附件十七、新南向國際產學專班校外實習輔導訪視紀錄表	60

附件十八、校外實習替代方案申請表 .....	63
附件十九、學生實習轉換實習單位機構申請表.....	64
附件二十、中止實習通知書.....	65
附件二十一、轉換實習單位切結書.....	66
附件二十二、校外實習意見反應處理單.....	67
附件二十三、校外實習流程圖.....	68
附件二十四、校外實習單位明細表.....	69
附件二十五、實習生對校外實習滿意度評量問卷.....	71
附件二十六、學生海外實習家長同意書.....	73

德育學校財團法人德育護理健康學院餐旅廚藝管理系(科)
校外實習實施辦法

PC-01-00，1.8 版

修訂歷程

版次	修訂日期	修訂內容	修訂者
1.0	民國103年01月07日系務會議	增:辦法制定	何偉琛
1.1	民國107年01月16日系務會議	修:名稱變更為「餐旅廚藝管理系暨餐飲管理科校外實習實施辦法」	何偉琛
1.2	民國107年10月02日系務會議	修:名稱變更為「餐旅廚藝管理系(科)校外實習實施辦法」	何偉琛
1.3	民國108年09月03日系務會議	修: 第四條、每學期實習學分由10學分變更為9學分	何偉琛
1.4	民國110年06月21日系務會議	1. 增:第四條、「校外實習成績與獎懲辦法」更名為「校外實習成績、 <u>請假與獎懲辦法</u> 」 2. 修:第七條、海外實習依本系（科）「海外實習辦法」執行	何偉琛
1.5	民國110年12月28日系務會議	修:第七條、「海外實習… <u>依本系（科）</u> 」 <u>「海外實習辦法」執行</u> 」改為「海外實習… <u>依本校</u> 「海外實習辦法」執行」。	何偉琛
1.6	民國111年07月12日系務會議	2. 增:第六條、增加「如領有身心障礙手冊、罹患重大疾病…等)」	陳宇凡
1.7	民國111年09月22日系務會議	1. 增:檔名、版次、修訂歷程、頁碼、附件及參考資料。 2. 第二條 增:日間部四技校外實習安排…..自111學年入學之學生變更為三年上下學期為原則。新南向國際產學專班學生校外實習時程則依據各班的課程規劃施行。 3. 第六條 增:「..，得依據本系「校外實習課程作業要點」程序…得以返校修課替代實習方案」。 4. 附件:增執行表單。	何偉琛
1.8	民國112年06月14日系務會議	1. 將原校名「經國管理暨健康學院」更改校名為「德育學校財團法人德育護理健康學院」。 2. 自112年8月1日起適用。	林雪釵

核准: 

# 德育學校財團法人德育護理健康學院餐旅廚藝管理系(科)

## 校外實習實施辦法

PC-01-00, 1.8 版

第一條、本系為提升學生實務能力，強化學生學習內容並與產業實務接軌，安排本系（科）日間部學生進行校外實習，並參考「專科以上學校產學合作實施辦法」制訂本辦法。

第二條、本系之校外實習課程共計二學期，日間部五專校外實習安排於四年級上下學期為原則；日間部四技校外實習安排於二年級下學期與三年級上學期為原則，自111學年入學之學生變更為三年上下學期為原則。新南向國際產學專班學生校外實習課程共計四學期為原則，時程則依據各專班的課程規劃施行。

第三條、本系由「實習委員會」負責校外實習單位評估審核、實習生之獎懲申訴處置與實習辦法修訂等相關事宜，每學期至少開會一次，或視需要召開。其組織運作與工作職掌依本系（科）「實習委員會組織與工作執掌」執行。

第四條、本系(科)之校外實習課程含「校外實務實習-餐旅倫理」、「校外實務實習-實務技能」及「校外實務實習-實習報告」等三門課，共計9學分。新南向國際產學專班學生校外實習課程學分數，則依據各專班的課程規劃施行。

實習期間，學生生活規範、獎懲與實習成績評定，另依本系（科）「校外實習成績、請假與獎懲辦法」執行。

第五條、本系之校外實習課程之合作機構評估及篩選、實習機會媒合、實習計畫、實習輔導、合約簽訂與離退或轉換輔導等程序，均依本系「校外實習課程作業要點」執行。

第六條、本系（科）學生因特殊情況(如領有身心障礙手冊、罹患重大疾病…等)，無法進行校外實習。得於依據本系「校外實習課程作業要點」程序，並檢具相關佐證資料後向系方提出申請，經系實習委員會審核通過後，得以返校修課替代實習之方案施行。

第七條、海外實習相關執行程序與規範另依本校「海外實習辦法」執行。

第八條、本辦法經系務會議通過，呈校長核可後實施，修訂時亦同。

# 德育學校財團法人德育護理健康學院餐旅廚藝管理系(科)

## 校外實習實施辦法

PC-01-00，1.8 版

### 附件：

1. PC-01-01 校外實習辦法表單清冊

### 參考資料：

1. 專科以上學校產學合作實施辦法，教育部，106.09.22
2. 經國管理暨健康學院海外實習辦法，108.2.26

# 德育學校財團法人德育護理健康學院

## 學生海外實習辦法

中華民國 108 年 01 月 17 日 107 學年度第 1 次學生校外實習委員會會議通過  
中華民國 108 年 2 月 26 日 107 學年度第二學期第 2 次行政會議審議通過

第一條 目的：本校為培育學生成為理論與實務兼具之專業人才，並增進學生國際觀，拓展國際視野，增加海外實務經驗，落實產學合作之技職教育方針，特訂定本辦法。

第二條 實施對象：

- 一、 學生海外實習之實施，本校學生得參加學期或學年之海外實習課程，安排至海外機構實習。
- 二、 實習課程之學分及實習時數依本校「學生校外實習辦法」之規定。
- 三、 實習單位審核、學生輔導、實習時間、指導老師與實習單位職責、成績評核、課程學分計算等，依各專業課程之性質，各系（科）得另訂海外實習要點執行之。

第三條 海外機構之選定：

- 一、 各系（科）得選定海外合法立案之機構，經老師前往實習單位進行實地評估、各系（科）之實習委員會會議審查，協商簽約後分發學生前往實習。實習工作內容應符合就讀系（科）實務學習專業。
- 二、 各系（科）完成實習機構面試甄選學生實習後，應辦理本校學生與海外實習機構簽約事宜，若實習機構所屬國家有特別規定，得參考其規定簽約。合約書需載明當地國實習勞動條件，如實習時間、實習內容、實習待遇、膳宿、保險及其他學生權益保障事項(法定基本工資工時、雇主提撥退休金、當地勞工保險或社會保險及所得稅務)等。合約書為原文及中文翻譯版本，除須向學生及家長說明內容外，且經學生及家長審閱並簽署同意後始得辦理。

第四條 海外實習生之選定：

- 一、 學生海外實習及研習之分發，應本公平、公正、公開原則，召開「海外實習甄選說明會」。
- 二、 各系（科）篩選海外實習學生時，應評估學生外語能力、在校成績及品行等因素，以維護海外專業實務實習信譽。
- 三、 各系（科）參與海外實習學生確定後，應將學生名冊送至研究發展處實習就業輔導組（下稱本組）存檔備查。

第五條 海外專業實務實習程序：

- 一、 學生參與海外實習，應於實習前簽訂實習合約、遵守本校與實習機構相關法規之規定，參加海外實習行前說明會，並由學生及家長簽具「切結同意書」。
- 二、 海外實習學生須出席校內辦理之相關教育訓練課程，並須參加國外實習單位所辦之職前訓練。
- 三、 學生進行海外實習應自行備妥往返機票、交通、膳宿、簽證、保險等費用。該費用由學生自行支付或申請相關補助款。
- 四、 尚未履行兵役義務之役齡學生，由各系（科）彙整名單送生輔組，並依兵役法施行法相關規定辦理。

- 五、海外實習學生應依本校學生校外實習辦法及各系（科）校外實習實施要點規定，繳交實習相關表件，並於實習完成一個月內，統整影本繳交至本組。
- 六、各系（科）對學生海外實習期間之安全問題，應事前妥善詳盡規劃，並得要求國外業者或教育單位提供學生住宿。若無法提供住宿，則請對方協助學生安排住宿及安全問題。
- 七、實習學生之指導老師得協助海外實習學生辦妥出國相關手續。

**第六條 海外專業實務實習輔導：**

- 一、各系（科）負責選定與各系（科）培訓專業相關之實習單位。
- 二、學生實習期間，每位學生均需由實習指導老師及實習單位主管擔任輔導工作，輔導學生專業實務實習。
- 三、實習單位應為實習學生安排專業實務工作，嚴格要求敬業精神與職業倫理，適時傳授實務知識以提升專業能力。
- 四、實習指導老師、實習機構主管、學生應於實習前一週內，共同研訂「海外實習個別計畫」，作為實習工作之依據。
- 五、指導老師應定期透過電子郵件、視訊或其他方式於學生實習期間進行輔導。
- 六、學生至海外實習之注意事項及國外勞動條件、薪資、生活消費水準等資訊，指導老師應導引學生至勞動部勞動力發展署「國人海外就業資源中心」網站參考。

**第七條 海外專業實務實習指導老師之職責：**

- 一、對實習學生實施職前教育。
- 二、指導老師需安排至海外實習機構進行實地輔導訪視，各地區之訪視以一年一次為原則，且須事先陳請核准後方可進行輔導訪視。海外實習訪視經費由本校相關經費項下支應，或申請專案計畫經費支出。
- 三、指導老師應與實習機構主管保持經常聯繫溝通，交換輔導心得。
- 四、批閱學生心得報告及聯繫處理反應之問題。
- 五、指導學生寫作實習報告。
- 六、評核實習學生工作表現及實習心得報告等成績。
- 七、參與海外實習相關之協調、報告、檢討、座談。

**第八條 海外專業實務實習單位之職責：**

- 一、實習公司應個別與本校簽訂產學合作契約。
- 二、視學生專業學習之需要，指派具相關專長之主管或資深員工，指導學生學習。
- 三、提供實習學生專業實務技術、實習工作項目、辦事細則、操作規範或相關學習資料。
- 四、給予實習學生所擔任職務之必要訓練。
- 五、專責指導實習學生工作，瞭解其工作及學習狀況。
- 六、協助學校指導老師到實習單位訪視，輔導實習學生工作事宜。
- 七、評核實習學生工作表現及實習心得報告等成績。
- 八、得參與實習相關之協調、報告、檢討、座談。

**第九條 海外實習成績評核：**

- 一、學生應依規定完成「海外實習報告」，內容與細節寫作方式等，依各系（科）及實習單位主管規定指導之。
- 二、學生於實習期間成績評核，由實習單位主管與學校指導老師共同參與並評定成績。

三、海外實習為正式修習課程，成績合格授與學分，除口頭、書面報告外，實習期間之平常聯繫、學習與心得報告表等各項報告列入重要評核。

四、實習結束後成績考核 60 分以上為及格，由各單位將成績考評表、指導老師訪視實習學生記錄表及成績造冊會辦本組。

第十條 各系（科）應成立學生校外實習委員會，訂定學生海外實習之離退轉換、緊急事故處理機制。結合輔導措施以妥適安排實習適應不良等學生。

第十一條 各系（科）在學生完成專業實務實習後，可擇優辦理實習成果經驗分享發表會。

第十二條 其他未盡事宜，依教育部及本校相關規定辦理。

第十三條 本辦法經本校實習委員會及行政會議通過，陳請校長核可後施行之，修正時亦同。



# 德育學校財團法人德育護理健康學院餐旅廚藝管理系(科)

## 實習委員會組織章程

PC-02-00，1.4 版

### 修訂歷程

版次	修訂日期	修訂內容	修訂者
1.0	民國107年01月16日系務會議	增:辦法制定	何偉琛
1.1	民國107年01月16日系務會議	修:名稱變更為「餐旅廚藝管理系暨餐飲管理科校外實習實施辦法」	何偉琛
1.2	民國107年10月02日系務會議	修:名稱變更為「餐旅廚藝管理系(科)校外實習實施辦法」	何偉琛
1.3	民國111年09月22日系務會議	增:檔名、版次、頁碼與修訂歷程	何偉琛
1.4	民國112年06月14日系務會議	1. 原校名「經國管理暨健康學院」更改校名為「德育學校財團法人德育護理健康學院」。 2. 自2. 自112年8月1日起適用。	林雪釵

核准: 

# 德育學校財團法人德育護理健康學院餐旅廚藝管理系(科)

## 實習委員會組織章程

PC-02-00，1.4 版

第一條 本系為推動學生校外實習相關工作，檢討實習成效，參考教育部「專科以上學校產學合作實施辦法」，特訂定「實習委員會(以下簡稱本會)組織章程(以下簡稱本章程)」。

第二條 本會之職掌與任務如下：

- 一、實習課程之規劃與推動。
- 二、實習合作機構與實習機會之選定。
- 三、實習合約內容之檢核及確認。
- 四、學生實習計畫之審核。
- 五、學生實習不適應輔導與轉換機制與成效之檢討。
- 六、學生申訴與爭議案件之處置。
- 七、實習成效評估與檢討。
- 八、學生緊急事故、工安職災、勞動權益之檢討。
- 九、辦理海外實習規劃及合作模式之審核。
- 十、其他與實習有關事宜。

第三條 本會委員由全體實習輔導老師共同組成，委員任期一年(以學年度為主)，得連任。本會另設執行秘書1名，由當學年度之系行政老師兼任。

第四條 本會每學期至少召開會一次會議，必要時得加開臨時會議。本會議由實習委員會執行秘書負責召開，並由系主任或其代理人擔任會議主席，必要時得邀請參與校外實習之相關人員列席並作報告。

第五條 本會議召開須有三分之二以上委員出席，出席委員二分之一以上同意始可決議。

第六條 本章程經系務會議通過，呈請校長核定後施行，修正時亦同。

# 德育學校財團法人德育護理健康學院餐旅廚藝管理系(科)

## 校外實習成績、請假與獎懲辦法

PC-03-00，1.9版

### 修訂歷程

版次	修訂日期	修訂內容	修訂者
1.0	民國103年01月07日系務會議	增:辦法制定	何偉琛
1.1	民國107年01月16日系務會議	修:名稱變更為「餐旅廚藝管理系暨餐飲管理科校外實習實施辦法」	何偉琛
1.2	民國107年10月02日系務會議	1. 修:名稱變更為「餐旅廚藝管理系(科)校外實習實施辦法」 2. 增:#3.1…海外實習的實習期間起訖與時數認定，不得超過學生的出境時間。	何偉琛
1.3	民國107年12月25日系務會議	增: #3.2.2…「若學生實習單位超過一個以上，實習成績則依各單位實習成績乘以實習時間比例，加總計算。」	何偉琛
1.4	民國108年06月17日系務會議	1. 修: 實習時數由「960小時以上」變更為「720小時以上」。	何偉琛
1.5	民國108年09月03日系務會議	修:配合每學期實習學分由10學分變更為9學分，「校外實務實習-實務技能」評分表學分數由4學分改為3學分。	何偉琛
1.6	民國110年03月16日系務會議	1. 名稱變更為「餐旅廚藝管理系(科)校外實習成績、請假與獎懲辦法」並變更辦法章節架構。 2. 一、總則:增#1.2…『經國管理暨健康學院日間部學生請假辦法』制訂。 3. 二、請假規則:增# 2.1~2.3 4. 三、獎勵與懲罰:增#3.2.1~3.2.3 5. 四、實習成績計算: 修:#4.1 實習時數認定每學期實習至少須達6個月以上改為4個月；增#4.2.4新南向國際產學合作專班實習成績評定方式及評分表及4.3~4.4。	何偉琛
1.7	民國110年06月22日系務會議	1. 四、實習成績計算:刪: #4.3…「實習期間若有更換單位者，實習成績應以各單位實習成績平均計算(無論在職期間長短)」；增:#4.4 「或特殊原因」	何偉琛
1.8	民國111年09月22日系務會議 民國111年09月28日教務會議	1. 格式:增檔名、版次、修訂歷程、頁碼、附件及參考資料 2. 三、獎勵與懲罰:修#3.2.1… 得予記1次小過，修#3.2.2… 得予記2次小過，情節嚴重者得記大過。增 #3.2.4 實習生的相關獎懲由該實習生之訪視老師執行。 3. 四、實習成績計算:增#4.1.4；增#4.2.1…由於「校外實務實習-實務技能」需確認實習總時數，系辦公室得於開學前一週彙總後上傳本科目成績至校方成績系統；刪原#4.2.3 ； 增# 4.2.4 ~ 4.2.6。 4. 五、返校修課替代實習學分認定:增 #5.1~#5.4 5. 六、:增 … 陳校長核可後實行，.. 6. 附件:增刪修執行表單。	何偉琛
1.9	民國112年06月14日系務會議	1. 原校名「經國管理暨健康學院」更改校名為「德育學校財團法人德育護理健康學院」。 2. 自112年8月1日起適用。	林雪钗

核准: 

# 德育學校財團法人德育護理健康學院餐旅廚藝管理系(科)

## 校外實習成績、請假與獎懲辦法

PC-03-00，1.9 版

### 一、總則

- 1.1 為使本系(科)學生於校外實習期間，能用心學習，愛護校譽並能達到實習單位要求，特制訂本辦法，以規範同學校外行為。
- 1.2 本辦法係依據『經國管理暨健康學院學生行為規範與獎懲辦法』及『經國管理暨健康學院日間部學生請假辦法』制訂，為因應校外工作場所之特殊性而將部分獎懲條文進行修正或增列，以補未盡規範之事宜。
- 1.3 本系(科)學生於校外實習期間，仍視為本校學生，得適用學生手冊各項規範事項辦理。

### 二、請假規則

- 2.1 本系(科)學生於校外實習期間，須遵守實習單位所制定之出勤管理規則與請假等相關規定，並於事後，依實習單位規定補足應補之實習時數，實習成績方予承認。
- 2.2 校外實習期間返校上課時，則依本校學生請假辦法辦理請假手續。
- 2.3 實習期間因病、意外等事故導致需長時間請假者，得由訪視老師提請系(科)實習委員會專案討論後，依相關決議處置與管理。

### 三、獎勵與懲罰

- 3.1 本系(科)學生於實習期間，獲實習單位頒發優良實習生或與之相當之獎章者，返校後可檢附相關佐證，由實習訪視老師填具本校學務處之「學生獎懲建議表」(PC-03-01)後逕送系(科)實習委員會，經審核通過得予以記功嘉獎。
- 3.2 學生校外實習其間舉凡出勤、請假、生活紀律等行為表現之獎懲均依據「經國管理暨健康學院學生行為規範與獎懲辦法」並依系(科)實習委員會決議裁處，得依違規次數，按次裁處。
  - 3.2.1 校外實習不依規定報到、請假或擅自曠班、表現不佳者等，得予記1次小過。
  - 3.2.2 未徵得訪視老師同意即擅自從實習單位離職且有損校譽者，得予記2次小過，情節嚴重者得記大過。
  - 3.2.3 其他經訪視老師提報之事項，依系(科)實習委員會決議後裁處。
  - 3.2.4 實習生的相關獎懲由該實習生之訪視老師執行。

# 德育學校財團法人德育護理健康學院餐旅廚藝管理系(科)

## 校外實習成績、請假與獎懲辦法

PC-03-00，1.9版

### 四、實習成績計算

#### 4.1 實習時數認定

4.1.1 各實習單位工作時段及時數與休假天數或有不同，每學期實習至少須達4個月以上且工作時數達720小時以上，實習成績方予承認。

4.1.2 海外實習的實習期間起訖與時數認定，不得超過學生的出境時間。

4.1.3 當發生實習單位轉換或其他特殊情況，實習期間起訖與時數認定，得由訪視老師提請系(科)實習委員會討論，專案認定。

4.1.4 「新南向國際學生產學合作專班」實習課程每學期5學分，每學分72小時。該學期實習至少須達18週以上且時數達360小時以上，實習成績方予承認。

#### 4.2 實習成績評定

4.2.1 「校外實務實習-實務技能」成績由業者填具「學生校外實習-實習技能考核表」(PC-03-02)予以評分。若學生實習單位超過一個以上，實習成績則依各單位實習成績乘以實習時間比例，加總計算為原則。若有特殊情況，得由訪視老師提請討論，依系(科)實習委員會決議後處置。

由於「校外實務實習-實務技能」需確認實習總時數，系辦公室得於開學前一週彙總後上傳本科目成績至校方成績系統。

4.2.2 「校外實務實習-餐旅倫理」、「校外實務實習-實習報告」成績由訪視老師依據訪視觀察及實習報告繳交要點(PC-03-04)填具「學生校外實習-實習報告與餐旅倫理考核表(PC-03-03)予以評分。

4.2.3 「新南向國際學生產學合作專班」校外實習成績評定，係由實習單位及訪視老師共同評核，並填具新南向國際產學合作專班校外實習考核表(PC-03-05，PC-03-06)。

4.2.4 學生於實習期間，若因實習時數不足以致「校外實務實習-實務技能」(3學分)或「校外實務實習-餐旅倫理」(3學分)成績不及格，得待學生補足實習時數並重新選修該科目後，由系辦公室委請實習單位或該生訪視老師重新評分並登錄成績。

4.2.5 學生於實習期間，若因未繳交實習報告以致「校外實務實習-實習報告」成績不及格，得待學生重新選修該科目後並補交報告，得由該生訪視老師重新評分並登錄成績。

4.2.6 當發生實習單位轉換或因病、意外等事故導致需長時間請假者等特殊情況，實習成績之計算與認定，得由訪視老師提請系(科)實習委員會討論，專案認定。

# 德育學校財團法人德育護理健康學院餐旅廚藝管理系(科)

## 校外實習成績、請假與獎懲辦法

PC-03-00，1.9版

### 4.3 實習單位更換

本系(科)學生校外實習單位在分發完成後，不得任意更換單位，若實習單位有違反雙方合作契約或不當要求者，得由學生以書面提出具體事實，由訪視老師溝通或確認後，認為有足以中斷雙方合作之理由，得由訪視老師提請討論，經系(科)實習委員會同意後，方可更換。

4.4 本系(科)學生如因違反規定或特殊原因而導致退訓無法完成實習者，得由訪視老師提出申議，其實習成績依系(科)實習委員會決議後處置。

### 五、返校修課替代實習學分認定

5.1 經系實習委員會同意並依據「經國管理暨健康學院學生抵免學分辦法」第2條之13項簽准者，得以每學期返校選修該學期實習學分數以上之課程抵免實習學分。

5.2 本系四技及五專返校修課替代實習者，其選修課程可修習本系四年制未修習過之選修科目，或本系進修部二技未修習過之必選修科目，但不得修習新南向國際學生產學合作專班的課程。亦可跨系選修本校民生學群四年制其他科系之必選修科目。

5.3 新南向國際學生產學合作專班的學生，若以返校修課替代實習，除可修習本校其他專班之未修習過的必選修科目，亦可跨系選修本校餐旅觀光學群四年制其他科系之必選修科目。

5.4 每學期，可修習之科目將於每學期開學前由系辦公室提出，經系課程委員會審查通過後，送校教務會議核可後，據以執行相關後續作業。

5.5 因返校修課替代實習，本系四技及五專及新南向國際學生產學合作專班學生跨系選修學分數均以15學分為上限。

六、本辦法經系務會議及校教務會議審議通過後，陳校長核可後實行，修正時亦同。

# 德育學校財團法人德育護理健康學院餐旅廚藝管理系(科)

## 校外實習成績、請假與獎懲辦法

PC-03-00，1.9版

### 附件：

1. PC-03-01 學生獎懲建議表
2. PC-03-02 學生校外實習-實習技能考核表
3. PC-03-03 學生校外實習-實習報告與餐旅倫理考核表
4. PC-03-04 實習報告繳交注意事項
5. PC-03-05 新南向產學專班 實習單位 實習評分表
6. PC-03-06 新南向產學專班 訪視老師 實習評分表

### 參考資料

1. 經國管理暨健康學院日間部學生請假辦法 107.11.21
2. 經國管理暨健康學院學生行為規範與獎懲辦法 105.06.29
3. 經國管理暨健康學院學生抵免學分辦法 110.09.01



# 德育學校財團法人德育護理健康學院餐旅廚藝管理系(科)


## 校外實習課程作業要點

PC-04-00，1.5 版

### 修 訂 歷 程

版次	修訂日期	修訂內容	修訂者
1.0	民國107年05月15日	增:辦法草擬	何偉瑛
1.1	民國107年10月02日系務會議	修:名稱變更為「餐旅廚藝管理系(科)校外實習實課程作業要點」	何偉瑛
1.2	民國107年12月25日系務會議	增:1.1餐旅職場介紹、倫理建構與面試準備…….「課程中須辦理實習講座，內容含括「實習應注意之安全事項」、「職場性騷擾防治」及邀請各國際觀光飯店、連鎖餐飲與知名獨立餐廳…….邀請原則以經實習委員會審議為A級單位為原則。」	何偉瑛
1.3	民國110年06月22日系務會議	增:3.1實習名額調查「系辦公室於每年之1月與7月間發文至各實習合作機構」，…	何偉瑛
1.4	民國111年09月022日系務會議	1. 增:檔名、版次、修訂歷程、頁碼、附件及參考資料。 2. 修:以執行表單名稱與文件編碼取代附件1~12名稱。 3. 一、校外實習課程前的輔導與溝通機制:修改作業程序之文字敘述。 4. 二、實習合作機構辦理實習之評估及篩選機制:增加 #2.1「…評分須達80分以上，方能成為本系(科)合作之實習單位。」 5. 三、實習機會之媒合:增 #「3.3返校修課替代實習申請」一節 6. 四、個別實習計畫:增「實習計畫表中需闡明..對於所提供之實習內容與本系之專業核心能力關聯性..」 7. 五、實習保險與合約:修改作業程	何偉瑛



		<p>序之文字敘述。</p> <p>8. 六、實習合作機構參與實習之培訓及輔導機制:增 「…實習期間輔導老師期至少與單位主管或實習學生聯繫三次以上(含實地訪視2次並拍照)。」</p> <p>9. 七、實習合作機構參與實習之培訓及輔導機制:增補作業程序之文字敘述及執行表單名稱。</p> <p>10. 八、實習辦理效益評估: 增「…所得之結果將於實習委員會議中檢討，」</p> <p>11. 附件:增刪修執行表單。</p>	
1.5	<p>民國112年06月14日系務會議</p> <p>  </p>	<p>1. 原校名「經國管理暨健康學院」更改校名為「德育學校財團法人德育護理健康學院」。</p> <p>12. 2. 自2. 自112年8月1日起適用。</p>	林雪釵

核准:\_\_\_\_\_

# 德育學校財團法人德育護理健康學院餐旅廚藝管理系(科)

## 校外實習課程作業要點

PC-04-00, 1.5 版

本系為培育學生於養成專業技能教育過程中增強其專業能力，使其理論與實務能相互呼應，達到「做中學、學中做」的最佳境界，而安排本系學生至校外實習合作機構進行實習課程。為落實學生校外實習，參考教育部「大專校院推動學生校外實習課程作業參考手冊」特訂立「餐旅廚藝管理系(科)校外實習課程作業要點」，清楚規範學生校外實習之合作機構評估及篩選、實習機會媒合、實習計畫、實習輔導機制、合約簽訂、離退或轉換輔導等程序之作業規範及實習成效評估機制等。

### 一、校外實習課程前的輔導與溝通機制

#### 1.1 餐旅職場介紹、倫理建構與面試準備

本系規劃同學在實習前修習「餐旅職涯規劃」課程。該課程老師除講授餐旅職人需具備的職場倫理與行為準則，要求同學演練面試禮儀與自我介紹之外，亦可安排同學至實習單位參訪。

課程中須辦理實習講座，內容含括「實習應注意之安全事項」、「職場性騷擾防治」及邀請各國際觀光飯店、連鎖餐飲與知名獨立餐廳高階主管蒞校說明其企業的經營理念、實習規劃與薪資福利，邀請原則以經實習委員會審議為A級單位為原則。也能讓學生瞭解各個實習單位的訓練規劃與工作要求，並與業界主管進行直接交流，有助於同學實習時及早融入實習情境，相關資訊亦可做為學生選擇實習單位之參考依據之一。

#### 1.2 專業技能建構與輔導

本系的實習教室均為勞動部勞動力發展署技能檢定中心核定的技能檢定乙、丙級考場，包括中餐烹調、西餐烹調、烘焙食品、飲料調製。學生在實習前均會修習上述技能課程，當課程結束後，授課教師會協助學生利用課餘時間練習，本系亦會在在寒暑假期間辦理自願性訓練班協助同學檢定前集中練習，讓同學準備好實習時所需的能力與資格。

#### 1.3 實習說明會

系辦公室於實習前一學期的第15週前後舉行實習說明會，並對四技及五專學生於2週前發放「校外實習家長說明會出席調查表」(PC-04-01)邀請實習生與家長出席。

## 校外實習課程作業要點

PC-04-00，1.5 版

說明會以「校外實習注意事項」(PC-04-02)為依據，說明實習規則與要求以及系上的支援體系，包括「實習應注意之安全事項」、「職場性騷擾防治」、實習訪視聯繫窗口、訪視老師電話、學校 24 小時緊急聯絡專線、各行政部門聯繫方式、實習註冊日期、實習生返校日、實習報告內容與繳交方式、實習單位轉換原則等，並請家長一起支持同學完成一學年的實習訓練。

「新南向國際學生產學合作專班」則須參考「新南向國際學生產學合作專班校外實習注意事項」(PC-04-02-1)內容予以說明。

## 二、實習合作機構辦理實習之評估及篩選機制

### 2.1 既有實習機構

現有實習機構依以下原則分成 A、B、C 三等級：

A 級：五星級旅館或上市櫃觀光業、米其林星級餐廳或具國際知名度餐廳。

B 級：四星級旅館、上市櫃連鎖餐飲、米其林餐盤餐廳或具國內知名獨立餐廳。

C 級：三星級旅館、管理良善且具訓練體系之餐廳。

每學年第二學期，須由各機構訪視老師針對該機構之「實務學習專業性」與「實務實習權益」等 20 項指標項進行評分，詳如實習單位評估表 (PC-04-03)。評分方式採 5 分制，總分 100 分，評分須達 80 分以上，方能成為本系(科)合作之實習單位。

### 2.2 新增實習機構

每學年第二學期由系上委派輔導老師主動拜訪聲譽卓越或過去曾經合作的餐旅機構，經實地訪查及主管訪談後填寫「實習單位評估表」並提請實習委員會討論。實習委員會依 2.1 節實習機構分級原則及評估結果進行審議，審議通過後始將該機構列入「校外實習合作機構名冊」。

# 德育學校財團法人德育護理健康學院餐旅廚藝管理系(科)

## 校外實習課程作業要點

PC-04-00，1.5版

### 2.3 「實習機構基本資料表」與「實習機構名冊」建置

系辦公室依實習委員會審查通過之實習名單建置「實習機構名冊」(PC-04-04)，以作為實習相關作業之執行依據。

## 三、實習機會之媒合

### 3.1 實習名額調查

系辦公室於每年之12月與6月間發文至各實習合作機構，調查下學期可提供之實習名額與相關資訊(校外實習職缺調查表，附件五)，待機構回覆後彙總並剔除部分不適當之實習機會。於下學期開學前公布於餐廚系公告欄供同學與家長選擇實習單位之參考。

### 3.2 實習單位申請

需申請實習單位的同學需於每學期的第二週的星期一以前在餐旅管理系網頁之校外實習媒合區([https://docs.google.com/forms/d/e/1FAIpQLSeLttctfZ-Rqv6IkyL4NqMmvBDXhg1FZEdibx\\_nRI6efbNz5Q/viewform?c=0&w=1&usp=mail\\_form\\_link](https://docs.google.com/forms/d/e/1FAIpQLSeLttctfZ-Rqv6IkyL4NqMmvBDXhg1FZEdibx_nRI6efbNz5Q/viewform?c=0&w=1&usp=mail_form_link))完成「實習單位登記表」(PC-04-06)，申請者每次只能填寫一個單位。除此之外，申請者需填寫「實習生面談申請表」(PC-04-07)，並經導師與系主任簽名後供面試使用。

### 11.3 返校修課替代實習申請

本系(科)學生因特殊情況(如領有身心障礙手冊、罹患重大疾病…等)，無法進行校外實習。得於實習當學期開學後第2週以前，填寫校外實習替代方案申請表(PC-04-13)並檢具相關佐證資料後向系辦公室提出申請，經系實習委員會審核通過後，得以返校修課替代實習之方案施行。該生修課規範及成績計算則依據本系「校外實習成績、請假與獎懲辦法」(PC-03-00)施行與認定。

### 3.4 實習面試通知

系辦公室彙整所有同學之實習生面談申請表並與合作機構確認面試的時間地點後，將個別通知同學出席面試會。面試前，同學可依面試往返路途遠近申請半天或一天之公假，公假核定權限授予系辦公室決定。

若第一次面試經機構確認未被錄取後，可至系辦公室填寫第二次「實習單位登記表」，

# 德育學校財團法人德育護理健康學院餐旅廚藝管理系(科)

## 校外實習課程作業要點

PC-04-00，1.5 版

填寫的單位以尚未面試的機構為原則。此面試媒合流程可持續至同學獲得實習機構同意赴該機構實習為止。

### 四、個別實習計畫

已經完成實習生面試且錄取本系學生至其機構實習者，在學生實習報到前需針對個別學生規劃實務實習課程並填具「實習計畫表」(PC-04-08)。表中需闡明機構對該名學生的實習課程目標、實習課程內容規劃、企業提供實習指導與資源規劃，並對於所提供之實習內容與本系之專業核心能力關聯性予以闡明，由機構輔導老師簽章與用印後回傳，予學生檢視。若學生對實習內容有所疑慮，將由導師居中溝通與協調。待同學同意實習內容並簽名後，正本留系辦公室存查，副本交由實習學生留存作為施行依據。

### 五、實習保險與合約

#### 5.1 實習保險

實習期間，學校會為學生投保學生平安保險，本系同時會為所有校外實習生投保「實習意外險」。除此之外本系於實習合約(PC-04-09)中要求合作實習機構按勞工保險條例規定為實習學生投保勞工保險與健保，且有關實習事項均應符合勞動基準法之規定。上述3層防護，使學生在實習期間遇到意外傷害或職業災害等事故時，實習學生的權益可獲得多重保障。

#### 5.2 實習合約

餐旅廚藝管理系(科)與實習機構簽訂合作契約書(PC-04-09)，合約內容均應符合勞動基準法之規定並經本校相關法務單位修訂，以規範雙方權利義務。為確保本系科實習學生權益，須完成實習合約之簽訂方能進行實習課程。合約內容包括下列事項：

- (一) 實習條件及內容
- (二) 本職學能輔導與生活及心理輔導機制
- (三) 實習生成效考核方式
- (四) 實習糾紛或爭議處理之機制。

# 德育學校財團法人德育護理健康學院餐旅廚藝管理系(科)

## 校外實習課程作業要點

PC-04-00，1.5 版

對於實習契約中載明內容與保險條件，須在實習前讓實習學生瞭解。實習合約採一式三份方式簽訂，簽訂人包含學校、實習企業與實習學生；**年齡未滿 20 歲之實習學生須由其法定代理人一同簽署合約。**完成簽約後，一份於系辦公室存查，另兩份交由實習企業與實習學生分別留存作為施行依據。

### 六、實習合作機構參與實習之培訓及輔導機制

本系實習委員會依校外實習學生人數、系上專任教師人數與學分數，適當分配每位教師輔導學生人數。學生實習報到後，輔導老師**須**到實習機構拜訪主管及學生，瞭解實習單位的輔導措施及學生適應狀況，**如有不適應的情況**需於系實習委員會議中報告處理經過。**原則上，實習期間輔導老師每學期至少與單位主管或實習學生聯繫三次以上(含實地訪視 2 次並拍照)。**

輔導結束後，輔導老師需填寫「校外實習輔導訪視紀錄表」(PC-04-10)，**並於每學期第 18 週前將訪視紀錄彙總填具於「實習訪視紀錄總表」(PC-04-10-01 校)，連同訪視紀錄表上傳餐廚系雲端資料夾。**

對於學生有特殊狀況，如無故曠職或表現過差而導致單位直接連絡之案例，輔導老師則**得**不定期立刻前往處理，若有重大異常需轉換單位者，則依相關規定辦**理**。

### 七、緊急事故處理機制及實習不適應輔導、轉換、離退

本系會在實習前的說明會讓實習學生瞭解，校外實習期間若發生以下緊急事件，如：

- (1) 交通意外
- (2) 家中驟變事項
- (3) 實習單位有違合約內容
- (4) 身體狀況有礙實習
- (5) 嚴重的店家適應問題
- (6) 其他:經系務會議認定事項

需立即通知導師或學校系(科)辦公室，由系主任、系行政人員協同導師，依據附件 3 **「緊**



# 德育學校財團法人德育護理健康學院餐旅廚藝管理系(科)

## 校外實習課程作業要點

PC-04-00, 1.5 版

「急意外事故或職災通報與處理作業程序」之流程處理。學生實習期間若發生適應困難、主動或被動提出離退或轉換請求，將由訪視老師協同導師依據附件 4「不適應輔導與轉換作業程序」輔導機制進行輔導。

若評估有需中斷實習或更換實習機構需求時，由該生訪視老師向系實習委員會提案討論，若同意其轉換實習單位，須填具「校外實習意見反應處理單」(PC-05-01)及「學生實習轉換實習機構申請表」(PC-04-15)，得依實習流程重新安排實習機構。並要求實習機構填具「中止實習通知書」(PC-04-16)，對於已完成之實習時數出具實習時數證明，以扣抵實習總時數。

若評估轉換實習單位之原因為非不可抗力之原因者，需再填具「轉換實習單位切結書」(PC-04-17)。

### 八、實習辦理效益評估

實習期間，訪視老師定期至實習單位訪視學生與訪談實習單位主管瞭解實際情況，實習結束後學

生需提交完整成果報告由訪視老師評閱予以評分。實習評分之相關作業與表單依本系「校外實習成績與獎懲辦法」執行。每學年期末，會請實習同學與合作之實習機構填寫網路問卷，所得之結果將於實習委員會議中檢討，作為實習課程效益評估之參考與後續實習課程施行的修正依據。

實習學生實習成效與滿意度問卷(PC-04-11-校)網址:

[https://docs.google.com/forms/d/e/1FAIpQLSftKwn\\_s4YAqNc5xwuHh-g\\_N-6GpDQkWKdNyK9t\\_j-o-pK9LA/viewform](https://docs.google.com/forms/d/e/1FAIpQLSftKwn_s4YAqNc5xwuHh-g_N-6GpDQkWKdNyK9t_j-o-pK9LA/viewform)

實習機構實習成效與滿意度問卷(PC-04-12-校)網址:

[https://docs.google.com/forms/d/e/1FAIpQLSdxeLe76f8HgFdDMDiXta3\\_B7LtigQf4mkZR8WmhXusmi9l0w/viewform](https://docs.google.com/forms/d/e/1FAIpQLSdxeLe76f8HgFdDMDiXta3_B7LtigQf4mkZR8WmhXusmi9l0w/viewform)

## 附件：

### 附件 1. 表單

- (1) PC-04-01 校外實習家長說明會出席調查表
- (2) PC-04-02 校外實習注意事項
- (3) PC-04-03 餐旅系實習機構評估表
- (4) PC-04-04 實習單位名冊
- (5) PC-04-05 校外實習職缺調查表
- (6) PC-04-06 實習單位登記表（網路）
- (7) PC-04-07 實習生面試申請書
- (8) PC-04-08 學生校外實習學習計畫表
- (9) PC-04-09 建教合作校外實習合約書
- (10) PC-04-10 外實習訪視表
- (11) PC-04-11 實習滿意度問卷-實習生版（網路）
- (12) PC-04-12 實習滿意度問卷-實習機構版（網路）
- (13) PC-04-13 校外實習替代方案申請表
- (14) PC-04-15 校外學生實習轉換實習機構申請表
- (15) PC-04-16 中止實習通知書
- (16) PC-04-17 轉換實習單位切結書

### 附件 2. 參考資料

- (1) 大專校院推動學生校外實習課程作業參考手冊，教育部，106.04



德育學校財團法人德育護理健康學院餐旅廚藝管理系(科)

校外實習申訴辦法

PC-05-00，1.2版

修訂歷程

版次	修訂日期	修訂內容	修訂者
1.0	108年9月3日系務會議通過	增:辦法制定	何偉琛
1.1	111年09月22日系務會議通過	1. 增：檔名、版次、修訂歷程、頁碼、附件。 2. 第一條、增:……並依據附件2「申訴流程」處置 3. 第四條、增： …須填具「校外實習意見反應處理單」(PC-05-01)，.. 辦公室 4. 附件:增刪修執行表單。	何偉琛
1.2	民國112年06月14日系務會議	1. 原校名「經國管理暨健康學院」更改校名為「德育學校財團法人德育護理健康學院」。 2. 自112年8月1日起適用。	林雪釵

核准：

# 德育學校財團法人德育護理健康學院餐旅廚藝管理系(科)

## 校外實習申訴辦法

PC-05-00，1.2 版

- 第一條 為建立餐旅廚藝管理系科（以下簡稱本系科）學生參與校外實習時與實習合作機構發生爭議之申訴管道，保障本系實習學生權益，參考「大專校院推動學生校外實習課程作業參考手冊」（106 年 4 月）特訂定「餐旅廚藝管理系(科)校外實習申訴辦法」（以下簡稱本辦法），並依據附件 2「申訴流程」處置。
- 第二條 為處理本系實習學生校外實習申訴相關事宜，由本系實習委員會召開審議，申訴人與該實習課程訪視教師應以列席身份參加。
- 第三條 實習學生認為實習機構有違背簽訂合約相關規定及其個人權益時，應於事發 2 週內，檢附佐證資料，向本系實習委員會提起申訴，但同一事件以一次為限。
- 第四條 實習學生提起申訴時，須填具「校外實習意見反應處理單」（PC-05-01），以書面方式系辦公室提出申訴。本系實習委員收到申訴書後，應儘速召開審議會議，決定是否受理申訴；如決定不受理申訴時，亦應於 2 週內回覆不受理相關理由及說明。
- 第五條 申訴事件有調查或實地了解事實之必要時，得成立「專案調查小組」以了解申訴之情事。
- 第六條 實習委員會認為實習學生之申訴理由不成立者，應以書面回覆；申訴有理由者，實習委員會應為其召開會議並將評議結果書面通知申訴人。
- 第七條 處理實習學生申訴案件過程，對於實習機構各項評分，應尊重該機構實習督導之決定。
- 第八條 本辦法如有未盡事宜，悉依校方有關規定辦理。
- 第九條 本機制經本系系務會議通過後施行，修正時亦同。

# 德育學校財團法人德育護理健康學院餐旅廚藝管理系(科)

## 校外實習申訴辦法

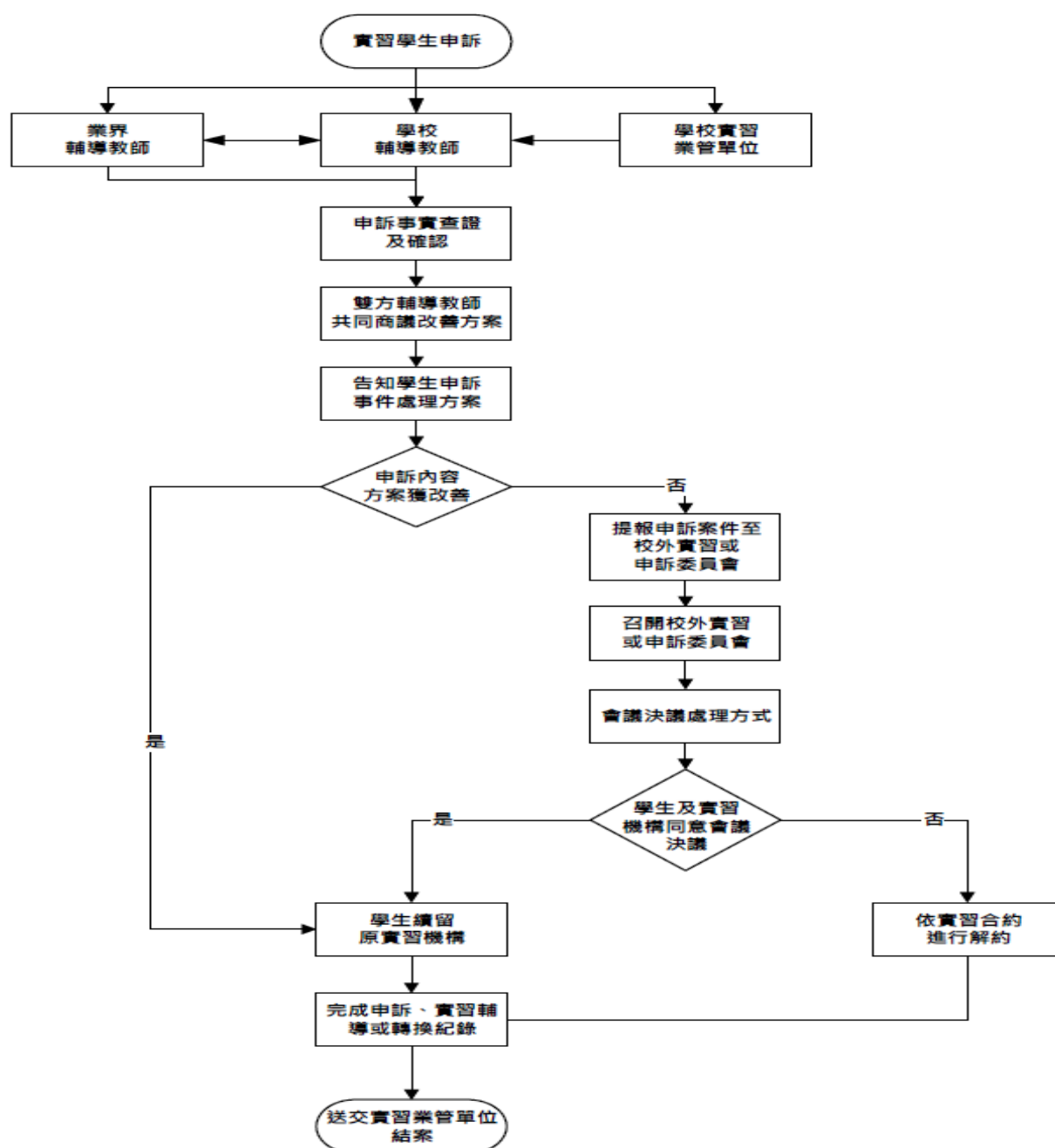
PC-05-00，1.2 版

附件

附件 1. 表單:

(1)(PC-05-01校外實習意見反應處理單

附件 2. 申訴流程圖



附件一

德育學校財團法人德育護理健康學院餐旅廚藝管理系(科)

獎懲建議表

PC-03-01，1.2版

本表目前已改由訪視老師線上申請

經國管理暨健康學院		學年度第		學期學生獎懲建議表			
班級	學號	姓名	發生日期	獎懲事由	種類	次數	備考
01							
02							
03							
04							
05							
06							
07							
08							
09							
10							
11							
12							
13							
14							
15							
16							
17							
18							
19							
20							
簽陳單位	簽陳人			單位主管			
會簽單位	導師			系科主任			
	生輔組長			學務長			
簽核單位							

附件二

德育學校財團法人德育護理健康學院餐旅廚藝管理系  
(科)學生校外實習技能考核表

PC-03-02、1.5 版 112.6.14

基本資料

班級		實習機構	
學號		實習部門	
姓名		實習期間	

實習技能(3 學分，業界輔導老師評核)

評分項目	分數佔比	實得分數
守時與出勤	20	
學習態度	20	
儀容禮節	20	
工作表現	20	
專業成長	20	
總 分		
評 語		
業界輔導老師簽章 (請加蓋實習單位戳章)		

注意事項：若當學期，實習總時數未達 720 小時，以不及格論，待補足時數後，由原實習單位再給予成績。

德育學校財團法人德育護理健康學院餐旅廚藝管理系(科)  
學生校外實習考核表

PC-03-03、1.5 版 112. 6. 14

基本資料

班級		實習機構	
學號		實習部門	
姓名		實習期間	

實習報告(3 學分，訪視輔導老師評核)

評分項目	分數佔比	實得分數
結構與編排	30	
內容與深度	40	
心得與建議	30	
總分		
評語		

餐旅倫理 (3 學分，訪視輔導老師評核)

評分項目	分數佔比	實得分數
處事態度與觀念	50	
學習熱忱	30	
聯繫與互動	20	
總分		
評語		

訪視老師簽章:\_\_\_\_\_

# 餐旅廚藝管理系(科)

## 學生校外實習報告繳交要點

PC-03-04、1.3 版 112.6.14

### 一、實習報告規格

報告以 A4 紙張為列印規格，含封面須超過 20 頁以上，實習心得不得小於 3 頁，字體不得大於 14 號字，每頁行距不得大於 1.5 倍行高，每頁圖片不可超過該頁面的二分之一。

### 二、實習報告內容

#### 1. 實習第一學期報告內容：

- (1)報告封面：單位名稱、班級、學號、姓名、實習時間、指導老師、封面設計……。
- (2)單位簡介：商圈簡介（地理位置、交通、產業）、企業品牌、組織架構、商品介紹..。
- (3)實習內容：教育訓練內容、工作規章、說明書、工作職掌與日常執行表單…。
- (4)心得感想及建議

#### 2. 實習第二學期報告內容：

- (1)整合濃縮第一次實習報告內容，但不可超過整份報告的 30%。
- (2)工作日誌或學習日誌：4 篇以上，包括工作項目、流程、注意事項等。
- (3)典範人物介紹：2 篇以上，包括人物特性、值得學習之處…等。
- (4)實習心得感想及實習建議。

### 三、報告繳交日期：

請於當年度的 06 月 15 日及 12 月 15 日 以前繳交。

### 四、電子報告繳交方式：

需在繳交日期前將電子檔傳給訪視老師並上傳網路大學，遲交一天者扣 5 分。繳交期限 7 天後，未上傳報告者該學期「實習報告」成績以零分計。

上傳格式:請以 PDF 格式繳交，若檔案超過 20M，可以切成數份，報告名稱就在後面加-1、-2……..。

報告名稱:「學年.學期 校外實習報告 學制班級 \*\*\*\*(學號後 4 碼) xxx(姓名)」例如「111.1 校外實習報告 西餐廚三甲 1234 王\*\*」。

德育學校財團法人德育護理健康學院餐旅廚藝管理系(科)

新南向國際產學專班校外實習考核表

HỌC VIỆN QUẢN LÝ SỨC KHỎE KINH QUỐC

BẢNG SÁT HẠCH THỰC TẬP NGOÀI TRƯỜNG CHƯƠNG TRÌNH HỢP TÁC

QUỐC TẾ VỪA HỌC VỪA LÀM TÂN HƯỚNG NAM

實習單位評核 nhận xét của giáo viên thị sát

PC-03-03、1.5 版 112.6.14

基本資料 Tư liệu cơ bản

班級 lớp		實習機構 Đơn vị thực tập	
學號 mã số sinh viên		實習部門 Ngành thực tập	
姓名 Họ tên		實習期間 Thời gian thực tập	

評分項目 mục bình xét	分數佔比 tỷ lệ điểm số	實得分數 ểm thực tế
守時與出勤 chuẩn giờ và chuyên cần	25	
學習態度 Thái độ học tập	25	
實習表現 Biểu hiện thực tập	25	
專業成長 Thành thạo nghề	25	
總分 Tổng điểm		
評語 Nhận xét		
業界輔導老師簽章 (請加蓋實習單位戳章) Giải phụ đạo chuyên môn (đề nghị đóng dấu đơn vị thực tập)		



德育學校財團法人德育護理健康學院餐旅廚藝管理系(科)

新南向國際產學專班校外實習考核表

HỌC VIỆN QUẢN LÝ SỨC KHỎE KINH QUỐC

BẢNG SÁT HẠCH THỰC TẬP NGOÀI TRƯỜNG CHƯƠNG TRÌNH HỢP TÁC

QUỐC TẾ VỪA HỌC VỪA LÀM TÂN HƯỚNG NAM

PC-03-06、1.2 版 112. 6. 14

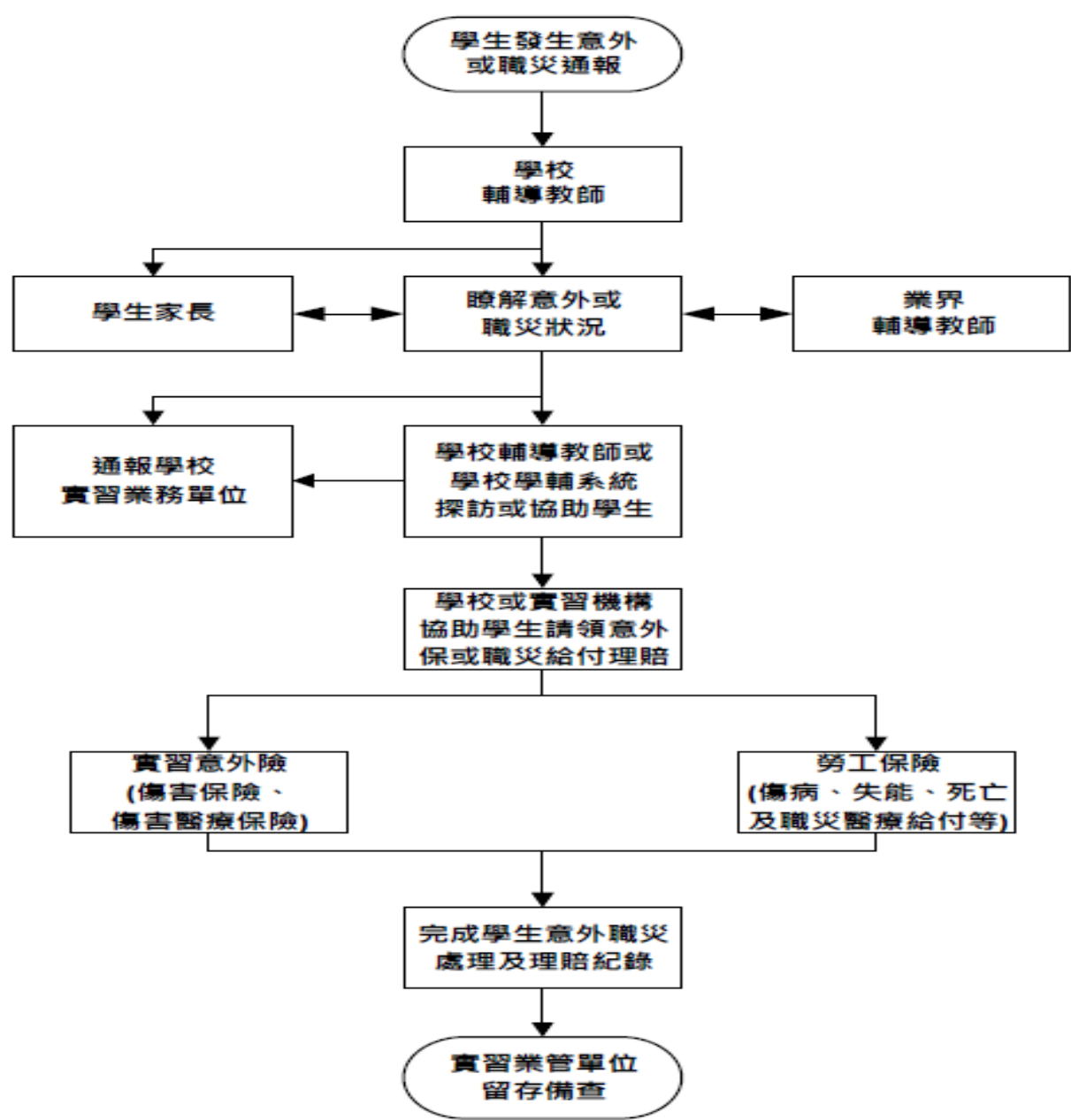
訪視老師評核 Lời nhận xét của giải xét cthị sát

基本資料 Tư liệu cơ bản

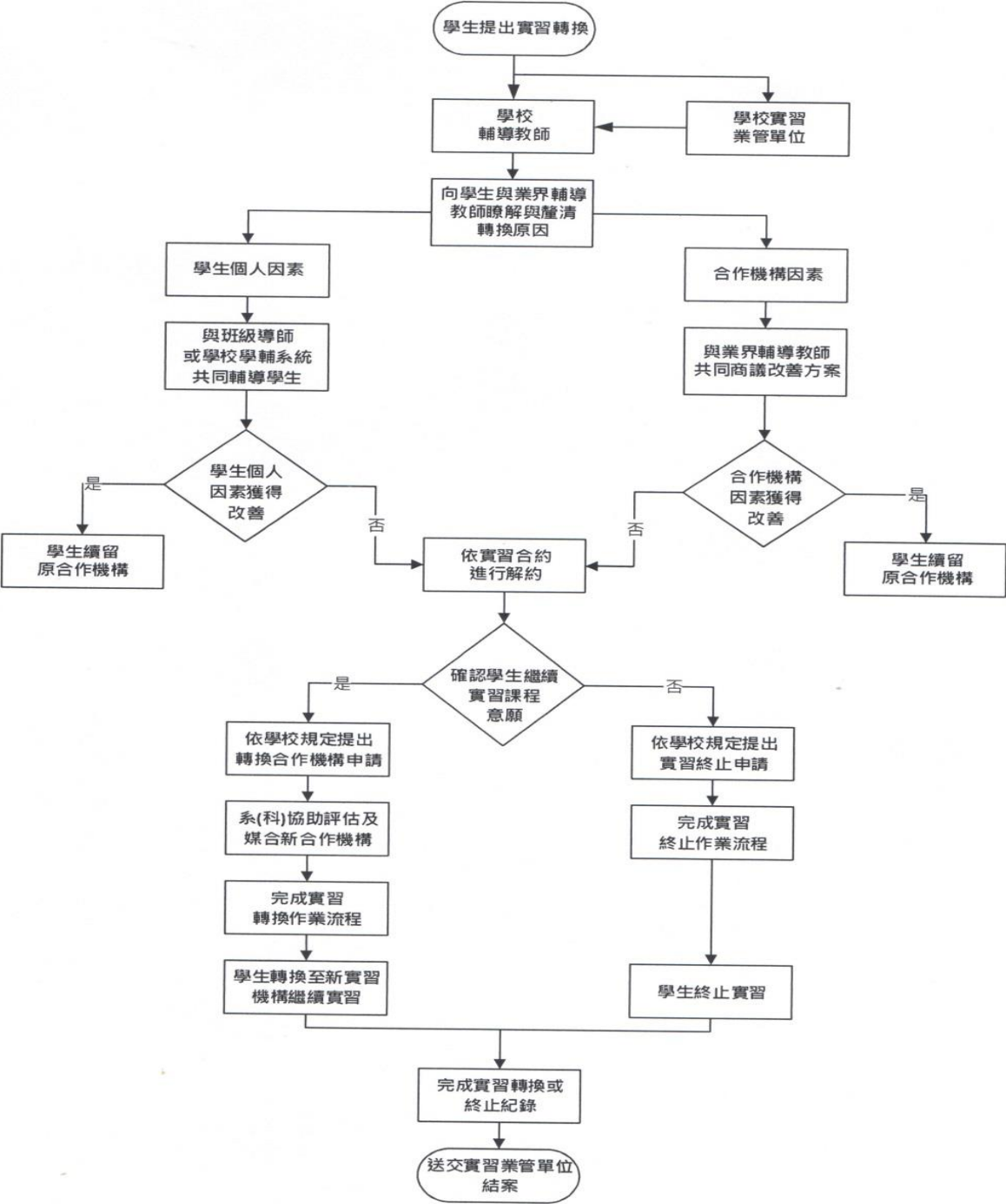
班級 lớp		實習機構 Đơn vị thực tập	
學號 mã số sinh viên		實習部門 Ngành thực tập	
姓名 Họ tên		實習期間 Thời gian thực tập	

評分項目 mục bình xét	分數佔比 tỷ lệ điểm số	實得分數 điểm thực tế
實習態度與觀念 Thái độ và quan niệm thực tập	25	
學習熱忱 Nhiệt tình học tập	25	
聯繫與互動 Li hạc và tương t t	25	
實習報告 hạc thực tập	25	
總 分 tổng điểm		
評 語 Nhận xét		
訪視老師簽章 Giáo viên thị sát ký tên đóng dấu		

附件 3. 緊急意外事故或職災通報與處理作業程序



附件 4. 不適應輔導與轉換作業程序



德育學校財團法人德育護理健康學院餐旅廚藝管理系(科)  
餐旅廚藝管理系(科)\_\_\_\_學年度第\_\_\_\_學期 校外實習家長說明會

PC-04-01、1.3版 112.6.14

親愛的家長：您好！

貴子女在本系(科)完成基礎之專業學習後，即將至校外實習。本學期貴子女已陸續到各餐旅實習單位面試，迄今也大多確定接下來一年的實習單位。為讓家長更清楚瞭解本系科之實習制度，特舉辦此次校外實習家長說明會，期能一同給予貴子女關懷及鼓勵。

敬祝 闔府平安

經國管理暨健康學院 餐旅廚藝管理系(科) 敬啟  
民國 00 年 00 月 00 日

校外實習家長說明會流程

報到時間：00 年 00 月 00 日（六）上午 10:00-10:30

報到地點：志平樓 4 樓 國際會議廳

說明會時間：上午 10:30-12:00

----- 校外實習家長說明會 家長回條 -----

＊＊說明會攸關學生校外實習應注意事項，請學生與家長務必共同與會＊＊

學生：\_\_\_\_\_（\_\_\_\_\_班，學號：\_\_\_\_\_）

家長，☐可以參加，共\_\_\_\_\_人。和學生關係為\_\_\_\_\_。

自行開車：☐ 否 ☐是，車號：\_\_\_\_\_

☐不克參加。

家長簽名：\_\_\_\_\_ 聯絡電話：\_\_\_\_\_

日 期：\_\_\_\_\_年\_\_\_\_\_月\_\_\_\_\_日

備註：1. 請家長協助貴子女於 00 月 00 日（星期二）前將本回條交給各班班長。

2. 請各班班長統一收齊後再交回系辦公室。

# 00 學年度第 00 學期 餐旅廚藝管理系(科)

PC-04-02、1.2 版 112.6.14

## 校外實習 注意事項

一、實習註冊日期：000 學年度第 0 學期開學日為:000/00/00（一）；

000 學年度第 0 學期開學日為:00/00/00（一）（目前暫訂）；

### 二、實習報告繳交

兩次報告內容均須列印成紙本且裝訂成冊，報告以 A4 紙張列印，含封面須超過 20 頁以上，實習心得不得小於 3 頁，字體不得大於 14 號字，每頁行距不得大於 1.5 倍行高。

繳交日期：請於當年度的 **06 月 15 日及 12 月 15 日依前**繳交。

繳交方式：

需在繳交日期前將電子檔傳給訪視老師並上傳網路大學，遲交一天者扣 5 分。繳交期限 7 天後，未上傳報告者該學期「實習報告」成績以零分計。

上傳格式:請以 PDF 格式繳交，若檔案超過 20M，可以切成數份，報告名稱就在後面加-1、-2……..。

報告名稱:「學年.學期 校外實習報告 學制班級 \*\*\*\*(學號後 4 碼) xxx(姓名)」例如「111.1 校外實習報告 西餐廚三甲 1234 王\*」。

### 三、實習報告內容【需繳交兩次】

第一次實習報告內容：

- (1)報告封面：單位名稱、班級、學號、姓名、實習時間、指導老師、封面設計……
- (2)單位簡介：商圈簡介（地理位置、交通、產業）、企業品牌、組織架構、商品介紹..
- (3)實習內容：教育訓練內容、工作規章、說明書、工作職掌與日常執行表單….
- (4)心得感想及建議

第二次實習報告內容：

- (1)整合濃縮第一次實習報告內容，但不可超過整份報告的30%。
- (2)工作日誌或學習日誌：4篇以上，包括工作項目、流程、注意事項等。
- (3)典範人物介紹：2篇以上，包括人物特性、值得學習之處…等。
- (4)實習心得感想及實習建議。

四、訪視聯繫窗口：每一位同學在實習期間，除原有的班級導師外，各個實習單位系上會安排一位專屬老師擔任聯繫窗口，負責在該單位實習的所有同學的實地訪視工作。同學務必與訪視老師建立密切溝通管道，有任何實習上的問題可逕行與訪視老師聯繫。實習單位有任何違反雙方合作契約或不合理要求者，同學務必在第一時間

通知訪視老師，若聯繫不上，可聯繫導師或與系辦(分機 261)，再由訪視老師進行溝通了解。

## 五、重要電話

◎學校 24 小時緊急聯絡專線(校安專線)；02-2437-4315

◎學校總機；02-2437-2093

分機：生輔組 362、課指組 311、衛保組 341、註冊組 206、課務組 205、  
餐旅廚藝管理系辦公室 828

**六、實習單位轉換原則：**實習單位原則上不可更換，若有特殊狀況，不可更換實習單位若有特殊狀況，如實習單位違反雙方合作契約或不當要求者，得由學生以書面提出具體事實，經訪視老師溝通或確認後，認為有足以中斷雙方合作之理由，得由訪視老師提請討論，經系(科)實習委員會同意後，方可更換。

**七、實習津貼：**本系要求合作的實習單位需提供符合勞基法基本工資以上的勞動條件與實習津貼。

## 八、校外實習成績評定：

「新南向國際學生產學合作專班」實習課程每學期 5 學分，每學分 72 小時。該學期實習至少須達 18 週以上且時數達 360 小時以上，實習成績方予承認。當發生實習單位轉換或其他特殊情況，實習期間起訖與時數認定，得由訪視老師提請系(科)實習委員會討論，專案認定。「新南向國際學生產學合作專班」校外實習成績評定，係由實習單位及訪視老師共同評核，並填具新南向國際產學合作專班校外實習考核表。學生於實習期間，若因實習時數不足以致成績不及格，得待學生補足實習時數由系辦公室委請實習單位或該生訪視老師重新評分並登錄成績。

訪視老師評定考核分數佔比：

實習態度與觀念 25%、學習熱忱 25%、聯繫與互動 25%、實習報告 25%

實習單位評定考核分數佔比：

守時與出勤 25%、學習態度 25%、實習表現 25%、專業成長 25%

## 00 學年度第 00 學期 餐旅廚藝管理系(科) 家長說明會 校外實習 注意事項

一、實習註冊日期：000 學年度第 0 學期開學日為:000/00/00（一）；

000 學年度第 0 學期開學日為:00/00/00（一）（目前暫訂）；

請於開學第一週前完成註冊手續與繳費，若需辦理助學貸款請提前二週排休假辦理銀行對保及回校辦理相關手續。（課指組 313、註冊組 202）

二、實習生返校日：000 學年度第 0 學期第 11 週的星期三下午 15:00（00/00/00）

000 學年度第 0 學期第 11 週的星期三下午 15:00（00/00/00），

本系會提前一個月以公文函請實習單位同意實習生該日下午排休假返校。

### 三、實習報告繳交

兩次報告內容均須列印成紙本且裝訂成冊，報告以 A4 紙張列印，含封面須超過 20 頁以上，實習心得不得小於 3 頁，字體不得大於 14 號字，每頁行距不得大於 1.5 倍行高。

繳交日期：請於當年度的 06 月 15 日及 12 月 15 日依前前繳交。

繳交方式：

需在繳交日期前將電子檔傳給訪視老師並上傳網路大學，遲交一天者扣 5 分。繳交期限 7 天後，未上傳報告者該學期「實習報告」成績以零分計。

上傳格式:請以 PDF 格式繳交，若檔案超過 20M，可以切成數份，報告名稱就在後面加-1、-2……..。

報告名稱:「學年.學期 校外實習報告 學制班級 \*\*\*\*(學號後 4 碼) xxx(姓名)」例如「111.1 校外實習報告 四餐廚三甲 1234 王\*\*」。

### 四、實習報告內容【需繳交兩次】

第一次實習報告內容：

- (1)報告封面：單位名稱、班級、學號、姓名、實習時間、指導老師、封面設計……
- (2)單位簡介：商圈簡介（地理位置、交通、產業）、企業品牌、組織架構、商品介紹..
- (3)實習內容：教育訓練內容、工作規章、說明書、工作職掌與日常執行表單….
- (4)心得感想及建議

第二次實習報告內容：

- (1)整合濃縮第一次實習報告內容，但不可超過整份報告的30%。
- (2)工作日誌或學習日誌：4篇以上，包括工作項目、流程、注意事項等。
- (3)典範人物介紹：2篇以上，包括人物特性、值得學習之處…等。
- (4)實習心得感想及實習建議。

五、訪視聯繫窗口：每一位同學在實習期間，除原有的班級導師外，各個實習單位系上會安排一位專屬老師擔任聯繫窗口，負責在該單位實習的所有同學的實地訪視工作。同學

務必與訪視老師建立密切溝通管道，有任何實習上的問題可逕行與訪視老師聯繫。實習單位有任何違反雙方合作契約或不合理要求者，同學務必在第一時間通知訪視老師，若聯繫不上，可聯繫導師或與系辦(分機 261)，再由訪視老師進行溝通了解。

## 六、重要電話

◎學校 24 小時緊急聯絡專線(校安專線)；02-2437-4315

◎學校總機；02-2437-2093

分機：生輔組 362、課指組 311、衛保組 341、註冊組 206、課務組 205、餐旅系辦公室 261

**七、實習單位轉換原則：**實習單位原則上不可更換，若有特殊狀況，不可更換實習單位若有特殊狀況，如實習單位違反雙方合作契約或不當要求者，得由學生以書面提出具體事實，經訪視老師溝通或確認後，認為有足以中斷雙方合作之理由，得由訪視老師提請討論，經系(科)實習委員會同意後，方可更換。

**八、實習津貼：**本系要求合作的實習單位需提供符合勞基法基本工資以上的勞動條件與實習津貼。

同學實習返校後將修習「海外參訪」必修課程，因應物價變動、通貨膨脹，建議同學實習期間每個月能儲蓄 9,000 元為宜。



記錄實習的點點滴滴，凡走過必留下痕跡.....





德育學校財團法人德育護理健康學院餐旅廚藝管理系(科)

PC-04-03-01、1.3版 112.6.14

餐旅廚藝管理系（科）實習機構評估表

實習單位：\_\_\_\_\_

年 月 日

評估項目	評估內容	評估重點	評 分					
			1	2	3	4	5	
一、實務學習專業性	1.實習規畫	1. 專人負責建教合作	<input type="checkbox"/>	<input type="checkbox"/>	<input type="checkbox"/>	<input type="checkbox"/>	<input type="checkbox"/>	
		2. 實習訓練計畫與系科專業性相符	<input type="checkbox"/>	<input type="checkbox"/>	<input type="checkbox"/>	<input type="checkbox"/>	<input type="checkbox"/>	
	2.學習內涵	1. 學習內涵與系科專業性相符	<input type="checkbox"/>	<input type="checkbox"/>	<input type="checkbox"/>	<input type="checkbox"/>	<input type="checkbox"/>	
		2. 學習內容與系科培育目標相符	<input type="checkbox"/>	<input type="checkbox"/>	<input type="checkbox"/>	<input type="checkbox"/>	<input type="checkbox"/>	
		3. 在職訓練可學生協助專業成長	<input type="checkbox"/>	<input type="checkbox"/>	<input type="checkbox"/>	<input type="checkbox"/>	<input type="checkbox"/>	
	3.學習輔導	1. 有專人負責實習生的輔導	<input type="checkbox"/>	<input type="checkbox"/>	<input type="checkbox"/>	<input type="checkbox"/>	<input type="checkbox"/>	
		2. 輔導人員具專業知能	<input type="checkbox"/>	<input type="checkbox"/>	<input type="checkbox"/>	<input type="checkbox"/>	<input type="checkbox"/>	
		3. 輔導人員具熱忱	<input type="checkbox"/>	<input type="checkbox"/>	<input type="checkbox"/>	<input type="checkbox"/>	<input type="checkbox"/>	
二、實務實習權益	1.人事管理與 職涯發展	1. 提供勞健保	<input type="checkbox"/>	<input type="checkbox"/>	<input type="checkbox"/>	<input type="checkbox"/>	<input type="checkbox"/>	
		2. 人事規章符合勞基法	<input type="checkbox"/>	<input type="checkbox"/>	<input type="checkbox"/>	<input type="checkbox"/>	<input type="checkbox"/>	
		3. 具實習生畢業後從優敘薪晉級機制	<input type="checkbox"/>	<input type="checkbox"/>	<input type="checkbox"/>	<input type="checkbox"/>	<input type="checkbox"/>	
	2. 津貼與福利	1. 實習生津貼機制合理	<input type="checkbox"/>	<input type="checkbox"/>	<input type="checkbox"/>	<input type="checkbox"/>	<input type="checkbox"/>	
		2. 實習生提撥勞退基金	<input type="checkbox"/>	<input type="checkbox"/>	<input type="checkbox"/>	<input type="checkbox"/>	<input type="checkbox"/>	
		3. 提供實習生休憩空間	<input type="checkbox"/>	<input type="checkbox"/>	<input type="checkbox"/>	<input type="checkbox"/>	<input type="checkbox"/>	
		4. 員工餐食豐富多元	<input type="checkbox"/>	<input type="checkbox"/>	<input type="checkbox"/>	<input type="checkbox"/>	<input type="checkbox"/>	
		5. 實習生福利完善	<input type="checkbox"/>	<input type="checkbox"/>	<input type="checkbox"/>	<input type="checkbox"/>	<input type="checkbox"/>	
	3.工作條件	1. 工作負荷量合理	<input type="checkbox"/>	<input type="checkbox"/>	<input type="checkbox"/>	<input type="checkbox"/>	<input type="checkbox"/>	
		2. 部門排班合理	<input type="checkbox"/>	<input type="checkbox"/>	<input type="checkbox"/>	<input type="checkbox"/>	<input type="checkbox"/>	
	4.環境與安全	1. 環境設施維護良好	<input type="checkbox"/>	<input type="checkbox"/>	<input type="checkbox"/>	<input type="checkbox"/>	<input type="checkbox"/>	
		2. 有醫護或急救設置	<input type="checkbox"/>	<input type="checkbox"/>	<input type="checkbox"/>	<input type="checkbox"/>	<input type="checkbox"/>	
總分								
評語/備註			評估人					

註：總分 100 分，評分須達 80 分以上，方能成為本系(科)合作之實習單位。

德育學校財團法人德育護理健康學院餐旅廚藝管理系(科)

PC-04-03-02、1.3 版 112.6.14

新南向產學國際合作專班校外實習機構評估表

HỌC VIỆN QUẢN LÝ SỨC KHỎE KINH QUỐC

BẢNG ĐÁNH GIÁ THỰC TẬP NGOÀI TRƯỜNG CHƯƠNG TRÌNH HỢP TÁC QUỐC TẾ VỪA HỌC VỪA LÀM TÂN HƯỚNG NAM

實習單位 Đơn vị thực tập : \_\_\_\_\_

年 năm                      月 tháng                      日 ngày

評估項目 Mục đánh giá	評估內容 Nội dung đánh giá	評估重點 Nội dung đánh giá	評分 điểm				
			1	2	3	4	5
Tinh chuyên nghiệp của học tập nghiệp vụ thực tế 一、實務學習專業性	1.實習規劃 Kế hoạch thực tập	1. 專人負責實習業務 Người chuyên trách đảm nhiệm hợp tác sản xuất và giáo dục					
		2. 實習訓練計畫與系科專業性相符 Mức độ phù hợp giữa kế hoạch huấn luyện thực tập và chuyên ngành					
	2.學習內涵 Nội dung học tập	學習內涵與系科專業性相符 Mức độ phù hợp nội hàm học tập với chuyên ngành					
		2. 學習內容與系科培育目標相符 Mức độ phù hợp nội hàm học tập với đào tạo chuyên ngành					
		3. 實習訓練可學生協助專業成長 Đào tạo tại chỗ cho phép sinh viên giúp phát triển chuyên môn					
	3.實習輔導 Phụ đạo học tập	1.有專人負責實習生的輔導 Có chuyên gia phụ trách phụ đạo cho thực tập sinh					
		2.輔導人員具專業知能 Nhân viên phụ đạo có đầy đủ năng lực chuyên môn					
		3.輔導人員具熱忱 Nhân viên phụ đạo có độ nhiệt tình					
	1.人事管理與 職涯發展 Quản lý nhân sự và phát triển sự nghiệp	1.提供實習津貼  trợ cấp thực tập					
		2.投保意外傷害保險  đóng bảo hiểm tai nạn ngoài ý muốn					
		3.具實習生畢業後從優敘薪晉級機制 Có cơ chế tăng lương cho thực tập sinh sau tốt nghiệp					
Quyền lợi của học tập nghiệp vụ thực tế 二、實務實習權益							

	2.津貼與福利 Lương và phúc lợi	1.實習津貼給予機制合理 Cơ chế cung cấp Trợ cấp thực tập hợp lý	
		2. 提供實習生休憩空間 cung cấp không gian nghỉ ngơi cho thực tập sinh	
		3. 實習餐食豐富多元 Bữa ăn phong phú đa dạng cho thực tập sinh	
		4.實習福利完善 Hoàn thiện phúc lợi thực tập	
	3.實習條件 Điều kiện thực tập	1.實習課程及內容負荷量合理 Giáo trình và lượng nội dung thực tập hợp lý	
		2.實習時間合理 Thời gian thực tập hợp lý	
	4.環境與安全 Môi trường và an toàn	1.環境設施維護良好 Cơ sở hạ tầng duy tu bảo dưỡng tốt	
		2.有醫護或急救設置 Có thiết bị y tế và cấp cứu	
總分 tổng điểm			
評語/備註 nhận xét/ghi chú		(其他加分項(1-5)分)	
評估人 Người đánh giá			

註：總分 100 分，評分須達 80 分以上，方能成為本系(科)合作之實習單位。

Lưu ý: Tổng điểm là 100 điểm, phải đạt từ 80 điểm trở lên mới được trở thành đơn vị thực tập của khoa (bộ môn) này.

## 餐旅廚藝管理系(科)校外實習職缺調查表

企業名稱				營利事業 統一編號	
企業類別 (可複選)	<input type="checkbox"/> 上市/櫃企業 <input type="checkbox"/> 五星級旅館 <input type="checkbox"/> 四星級旅館 <input type="checkbox"/> 國際觀光旅館 <input type="checkbox"/> 連鎖餐飲業 <input type="checkbox"/> 米其林星級餐廳 <input type="checkbox"/> 米其林餐盤餐廳 <input type="checkbox"/> 獨立餐廳				
實習訓練負責人				職 稱	
聯絡人		職 稱		電 話	
E-mail		地 址			
可提供實習之職缺					
單位名稱(請 註明內外場)	實習地址	人數	證照要求	第二外 語要求	上下班時間 (最早上班及最 晚下班時間)
					最早： 最晚：
					最早： 最晚：
					最早： 最晚：
					最早： 最晚：
基本月津貼				每月休假 天 數	
提供宿舍	<input type="checkbox"/> 是 費用：_____ <input type="checkbox"/> 否			提供膳食	<input type="checkbox"/> 是 <input type="checkbox"/> 否
提供制服	<input type="checkbox"/> 是 <input type="checkbox"/> 否	福 利	<input type="checkbox"/> 勞保 <input type="checkbox"/> 健保 <input type="checkbox"/> 勞退	<input type="checkbox"/> 其他 _____	
面試地址					
是否需填制式履歷	<input type="checkbox"/> 是(請回傳申請表時一併將制式履歷表附上) <input type="checkbox"/> 否(使用本校制式履歷表)				
備 註	1、本校餐旅廚藝管理系自民國 000 年 00 月 00 日起至 000 年 00 月 00 日止，實習一年，實際實習日期由貴單位應允，謹請提供本系實習名額。 2、為利本系作業，懇請於 000 年 00 月 00 日前將本表回傳至(02)2437-8499、 <a href="mailto:sclin@ems.cku.edu.tw">sclin@ems.cku.edu.tw</a> 或郵寄 203 基隆市復興路 336 號「經國管理暨健康學院餐旅廚藝管理系」收。 3、實習窗口：林雪釵老師，(02)2437-2093 轉 261				

填表人：

日期：

年

月

日

德育學校財團法人德育護理健康學院餐旅廚藝管理系(科)

## 餐旅廚藝管理系(科)實習生面談申請表 PC-04-07、1.3 版 112.6.14

學年度 學期

學制： <input type="checkbox"/> 五專 <input type="checkbox"/> 四技		請貼兩吋照片
班級：		
姓名：	性別：	
電話：(手機) (H)		
聯絡地址：		
專業證照：		
工作經驗：		
自傳：		
申請實習單位：申請部門：內/外/房務/		
原因：		
導師：	系主任：	
本人願遵守貴公司之一切實習相關規定。簽名：		
回覆：本公司 <input type="checkbox"/> 可以 <input type="checkbox"/> 無法 提供該生實習訓練。		
接受申請負責單位：		接受申請負責人：

# 德育學校財團法人德育護理健康學院餐旅廚藝管理系(科)

## 餐旅廚藝管理系(四技)學生校外實習學習計畫表 PC-04-08-01、1.2 版 112.6.14

### 一、基本資料(實習機構填寫)

班級		實習機構		實習期間
學號		實習部門		000/00/00
姓名		業界指導老師		~000/00/00

### 二、實習學習內容(實習機構填寫)

實習課程目標	透過在產業界的實務學習，培育下列專業人才的實務能力：				
	<input type="checkbox"/> 餐廳外場／餐服人員： <input type="checkbox"/> 中餐 <input type="checkbox"/> 西餐 <input type="checkbox"/> 日料 <input type="checkbox"/> 異國料理 <input type="checkbox"/> 麵包坊 <input type="checkbox"/> _____				
	<input type="checkbox"/> 餐廳廚房／餐廚助手： <input type="checkbox"/> 中餐 <input type="checkbox"/> 西餐 <input type="checkbox"/> 日料 <input type="checkbox"/> 異國料理 <input type="checkbox"/> 烘焙 <input type="checkbox"/> _____				
實習課程內容規劃	<input type="checkbox"/> 餐廳吧檯／吧台人員： <input type="checkbox"/> 咖啡 <input type="checkbox"/> 飲料調製 <input type="checkbox"/> _____				
	<input type="checkbox"/> 房務部／房務人員： <input type="checkbox"/> 房務整理員 <input type="checkbox"/> _____				
	<input type="checkbox"/> 客務部／櫃檯人員： <input type="checkbox"/> 行李員 <input type="checkbox"/> 櫃檯服務 <input type="checkbox"/> _____				
實習課程內容規劃	<input type="checkbox"/> 後勤單位／行政助理： <input type="checkbox"/> _____				
	階段	期 間	實習課程內涵(主題)	實習具體項目	
	一	第 1~6 個月			
實習課程內容規劃	二	第 7~12 個月			
	企業提供實習學生的實務培訓規劃（企業可以附件方式呈現） 基礎訓練： <input type="checkbox"/> ：_____ <input type="checkbox"/> 詳如附件：_____				
	主題訓練： <input type="checkbox"/> ：_____ <input type="checkbox"/> 詳如附件：_____				
實習課程內容規劃	實習機構提供資源與設備投入情形 <input type="checkbox"/> 教育培訓 <input type="checkbox"/> 專人指導 <input type="checkbox"/> 其他：_____				
	業界輔導老師提供的輔導模式： <input type="checkbox"/> 口述解說 <input type="checkbox"/> 操作示範 <input type="checkbox"/> 案例研討 <input type="checkbox"/> 其他：_____				
實習效益	<input type="checkbox"/> 提升實務性之餐旅專業技能 <input type="checkbox"/> 提升餐旅專業知識 <input type="checkbox"/> 提升外語能力業知識		<input type="checkbox"/> 提升人文關懷與應用資訊能力 <input type="checkbox"/> 提升創新思考及終身學習能力 <input type="checkbox"/> 提升領導及團隊合作能力		
	實習單位戳章		業界輔導老師簽章		實習學生簽章
	實習效益評估結果	<input type="checkbox"/> 符合 <input type="checkbox"/> 建議修正：	訪視老師（簽章）		系主任（簽章）

# 德育學校財團法人德育護理健康學院餐旅廚藝管理系(科)

## 餐旅廚藝管理科(五專)學生校外實習學習計畫表 PC-04-08-02、1.2 版 112.6.14

### 一、基本資料(實習機構填寫)

班級		實習機構		實習期間
學號		實習部門		000/00/00
姓名		業界指導老師		~000/00/00

### 二、實習學習內容(實習機構填寫)

實習課程目標	透過在產業界的實務學習，培育下列專業人才的實務能力： <input type="checkbox"/> 餐廳外場／餐服人員： <input type="checkbox"/> 中餐 <input type="checkbox"/> 西餐 <input type="checkbox"/> 日料 <input type="checkbox"/> 異國料理 <input type="checkbox"/> 麵包坊 <input type="checkbox"/> _____ <input type="checkbox"/> 餐廳廚房／餐廚助手： <input type="checkbox"/> 中餐 <input type="checkbox"/> 西餐 <input type="checkbox"/> 日料 <input type="checkbox"/> 異國料理 <input type="checkbox"/> 烘焙 <input type="checkbox"/> _____ <input type="checkbox"/> 餐廳吧檯／吧台人員： <input type="checkbox"/> 咖啡 <input type="checkbox"/> 飲料調製 <input type="checkbox"/> _____ <input type="checkbox"/> 房務部／房務人員： <input type="checkbox"/> 房務整理員 <input type="checkbox"/> _____ <input type="checkbox"/> 客務部／櫃檯人員： <input type="checkbox"/> 行李員 <input type="checkbox"/> 櫃檯服務 <input type="checkbox"/> _____ <input type="checkbox"/> 後勤單位／行政助理： <input type="checkbox"/> _____			
實習課程內容規劃	階段	期 間	實習課程內涵(主題)	實習具體項目
	一	第 1~6 個月		
	二	第 7~12 個月		
企業提供實習指導與資源	企業提供實習學生的實務培訓規劃(企業可以附件方式呈現) 基礎訓練： <input type="checkbox"/> ：_____ <input type="checkbox"/> ：_____ <input type="checkbox"/> 詳如附件：_____ 主題訓練： <input type="checkbox"/> ：_____ <input type="checkbox"/> ：_____ <input type="checkbox"/> 詳如附件：_____ 實習機構提供資源與設備投入情形 <input type="checkbox"/> 教育培訓 <input type="checkbox"/> 專人指導 <input type="checkbox"/> 其他：_____ 業界輔導老師提供的輔導模式： <input type="checkbox"/> 口述解說 <input type="checkbox"/> 操作示範 <input type="checkbox"/> 案例研討 <input type="checkbox"/> 其他：_____			
實習效益	<input type="checkbox"/> 提升人文素養 <input type="checkbox"/> 提升創意與創新能力 <input type="checkbox"/> 提升專業技能 <input type="checkbox"/> 提升團隊合作 <input type="checkbox"/> 提升專業知識			
實習單位戳章		業界輔導老師簽章		實習學生簽章
實習效益評估結果	<input type="checkbox"/> 符合課程規劃 <input type="checkbox"/> 建議修正：	訪視老師(簽章)		系主任(簽章)

德育學校財團法人德育護理健康學院餐旅廚藝管理系  
(科)新南向國際產學專班校外實習計畫表

PC-04-08-03、1.3 版 112. 6. 14

HỌC VIỆN QUẢN LÝ SỨC KHỎE KINH QUỐC  
KẾ HOẠCH THỰC TẬP NGOÀI TRƯỜNG CHƯƠNG TRÌNH HỢP TÁC QUỐC TẾ  
VỪA HỌC VỪA LÀM TÂN HƯỚNG NAM

一、基本資料(實習機構填寫) tư liệu cơ bản (Đơn vị thực tập điền thông tin)

班級 lớp		實習機構 Đơn vị thực tập		實習期間 Trong thời gian thực tập
學號 mã số sinh viên		實習部門 Ngành thực tập		000/00/00
姓名 Họ tên		業界指導老師 Giáo viên chỉ đạo ngành		

二、實習學習內容(實習機構填寫) Nội dung học thực tập ( đơn vị thực tập điền thông tin)

實習課程目標 Mục tiêu khóa trình thực tập	<p>透透過在產業界的實務學習，培育下列專業人才的實務能力： Thông qua quá trình học tập nghiệp vụ thực tế trong nhà máy, bồi dưỡng các kỹ năng năng lực thực tế nhân tài chuyên nghiệp như sau :</p> <p><input type="checkbox"/>餐廳外場／餐服人員：<input type="checkbox"/>中餐   <input type="checkbox"/>西餐   <input type="checkbox"/>日料   <input type="checkbox"/>異國料理   <input type="checkbox"/>麵包坊   <input type="checkbox"/>_____</p> <p><input type="checkbox"/>餐廳廚房／餐廚助手：<input type="checkbox"/>中餐   <input type="checkbox"/>西餐   <input type="checkbox"/>日料   <input type="checkbox"/>異國料理   <input type="checkbox"/>烘焙   <input type="checkbox"/>_____</p> <p><input type="checkbox"/>餐廳吧檯／吧台人員：<input type="checkbox"/>咖啡   <input type="checkbox"/>飲料調製   <input type="checkbox"/>_____</p> <p><input type="checkbox"/>房務部／房務人員：<input type="checkbox"/>房務整理員   <input type="checkbox"/>_____</p> <p><input type="checkbox"/>客務部／櫃檯人員：<input type="checkbox"/>行李員   <input type="checkbox"/>櫃檯服務   <input type="checkbox"/>_____</p> <p><input type="checkbox"/>後勤單位／行政助理：<input type="checkbox"/>_____</p>
--	---

實習課程 khóa trình thực tập 內容規劃 Nội dung	階段 sân khấu	期 間 Giai đoạn	實習課程內涵(主題) Nội hàm chương trình thực tập	實習具體項目 Hạng mục thực tập chi tiết
	(請廠商提供實習生訓練手冊)( đề nghị nhà máy cung cấp sổ tay huấn luyện thực tập sinh )			
	一 một	第 1 周 至第 9 周 1 tuần đến 9 tuần		
	二 hai	第 10 周 至第 18 周 10 tuần đến 18tuần		



德育學校財團法人德育護理健康學院餐旅廚藝管理系(科)

**新南向國際產學專班校外實習計畫表**      PC-04-08-03 1.3 版 112.06.14

HỌC VIỆN QUẢN LÝ SỨC KHỎE KINH QUỐC

KẾ HOẠCH THỰC TẬP NGOÀI TRƯỜNG CHƯƠNG TRÌNH HỢP TÁC QUỐC TẾ VỪA HỌC

企業提供 實習指導 與資源 xí nghiệp cung cấp các chỉ đạo và tài nguyên học tập	企業提供實習學生的實務培訓規劃（企業可以附件方式呈現） nghiệp cung cấp tư kế hoạch đào tạo nghiệp vụ thực tế cho sinh viên (xí nghiệp có thể dùng phụ lục trình lên )				
企業提供 實習指導 與資源 xí nghiệp cung cấp các chỉ đạo và tài nguyên học tập	基礎訓練：Cơ sở huấn luyện : <input type="checkbox"/> : _____ 詳如附件 chi tiết như phụ lục : _____ 主題訓練：Chủ đề huấn luyện: <input type="checkbox"/> : _____ 詳如附件 chi tiết như phụ lục : _____ 實習機構提供資源與設備投入情形 Tình hình Công ty thực tập cung cấp tư liệu và thiết bị <input type="checkbox"/> 教育培训 <input type="checkbox"/> 專人指導 <input type="checkbox"/> 其他: _____ Giáo dục đào tạo                      cung cấp người có chuyên môn chỉ đạo                      khác				
業界教師 輔導 giải phụ đạo ngành 形式及規 劃 hnh thức và kế hoạch	業界輔導老師提供的指導內容：(企業可以附件方式呈現) Giáo viên phụ đạo ngành cung cấp nội dung chỉ đạo : ( xí nghiệp có thể trình phụ lục kèm theo) <input type="checkbox"/> : _____ <input type="checkbox"/> : _____ <input type="checkbox"/> 詳如附件 chi tiết như phụ lục: _____ 業界輔導老師提供的輔導模式： Các mô hình dạy kèm được cung cấp bởi các gia sư trong ngành: <input type="checkbox"/> 口述解說 <input type="checkbox"/> 操作示範 <input type="checkbox"/> 範案例研討 <input type="checkbox"/> 其他: _____ Tường thuật    mô phạm động tác                      nghiên cứu mẫu                      khác :				
實習效益 Quyền lợi thực tập	<div style="display: flex; justify-content: space-between;"> <div style="width: 48%;"> <input type="checkbox"/> 具備廚藝專業知識與應用能力            Có chuyên môn ẩm thực và kỹ năng ứng dụng  <input type="checkbox"/> 重視實務性之餐飲專業技能            Kỹ năng nghiệp vụ phục vụ thực tế  <input type="checkbox"/> 厚實外語能力            Khả năng ngoại ngữ tốt  <input type="checkbox"/> 培養領導溝通協調與終身學習能力            Nâng cao khả năng phối hợp giao tiếp trong lãnh đạo và khả năng học tập suốt đời         </div> <div style="width: 48%;"> <input type="checkbox"/> 實務合作能力            Khả năng hợp tác thực tế  <input type="checkbox"/> 人文與資訊能力            Kỹ năng nhân văn và thông tin  <input type="checkbox"/> 培養綜合應用能力            Phát triển khả năng ứng dụng toàn diện  <input type="checkbox"/> 創新思考與解決問題能力            Tư duy sáng tạo và kỹ năng giải quyết vấn đề         </div> </div>				
餐旅廚藝 管理系戳章 Khoa quản lý nghệ thuật nấu ăn nhà hàng đồng dấu		實習單位 戳章 đơn vị thực tập đóng dấu		實習學生 簽章 Sinh viên thực tập ký tên	
實習效益 評估結果 Quyền lợi thực tập kết quả đánh giá	<input type="checkbox"/> 符合  đáp ứng  <input type="checkbox"/> 建議修正 Các bản sửa lỗi được đề xuất:	訪視老師 (簽章) thăm thầy thực ký tên		系主任 (簽章) Chủ nhiệm thực tập ký tên	

# 德育學校財團法人德育護理健康學院餐旅廚藝管理系(科)

## 校外實習合約書

PC-04-09-01 1.8 版 112.06.14

經國管理暨健康學院(以下簡稱甲方)茲承(以下簡稱乙方)之協助，願合作培育餐旅管理人才，提供學生(以下簡稱丙方或實習生)校外實務實習課程，專業技能訓練及實習之機會，從而使學生成為具有擔任餐旅服務及管理能力的幹部人才。

茲經甲、乙、丙三方協議同意依照下列各項辦理：

一、甲、乙雙方組成**校外實習**小組，由經國管理暨健康學院系(科)代表、訪視老師及班導師共三人暨乙方企業人事訓練部及餐旅部門代表共同組成，除定期召開協調會外，並視狀況隨時集會。

二、甲、乙雙方組成**校外實習**小組，其任務如下：

1. 每月固定擇期召開協調會，宣佈相關事項及了解同學實習詳情，以利學校教學與企業訓練的配合。
2. 實習期間分發餐旅部門各營業單位實習，除接受**校外實習**小組管理外，並接受實習單位主管之指揮監督，遵照既定的公司政策及工作規則辦理。
3. 實習期間宜派專人負責指導與考核，藉以研究改進校外實習的訓練課程。
4. 負責監督學生實習與生活管理，如有情節重大之情事，**校外實習**小組得集會議定提前終止學生實習，並通知學校及監護人處理。
5. 實習生在實習期間，每逢甲方開學註冊日，乙方應安排實習生休假返校。
6. 實習生在實習期間，每學期逢本校第 11 週星期三下午(即 000 年 00 月 00 日及 000 年 00 月 00 日)，乙方得安排實習生休假返校，以便甲方輔導學生實習及生活上之問題。
7. 其他有關**校外實習**之協調事項。

三、甲方之職責：

1. 協助乙方遴選分發實習學生。
2. 協助乙方研擬實習相關教學，監督及瞭解學生實習情形，並提供成績考核資料。
3. 負責約束選派實習學生，並辦理學生意外保險，切實遵守乙方所安排實習單位工作及作息規定。
4. 甲方無需給付乙方任何費用。

四、乙方之職責：

1. 乙方得事先面試實習學生，以遴選符合乙方對工作人員素質要求。
2. 乙方得適量提供實習機會與名額，由甲方選派學生前往實習。
3. 實習期間乙方負責學生之生活管理與考核及實習成績之評定。
4. 負責安排學生職前訓練，並定期實施實習課程及技能訓練，惟不使學生擔任非相關及危險性的工作。
5. 實習期間：乙方為實習學生辦理勞、健保，安排每名每天工作八小時，並給予實習津貼每名每月新台幣 萬 仟元正。
6. 實習期間乙方應給予學生比照一般職員休假制度、福利(小費、獎金)、津貼(如不休假、兩頭班、夜班、輪班、加班等)及比照當月份星期日排休，並依乙方現成規定供應實習制服(或穿著本校專業制服)與膳食。
7. 實習期間乙方應禁止性別歧視，或因性別而有所差別待遇；並保障實習生在工作場所避免遭受性騷擾暨性侵害情事。
8. 其他有關實習事項應符合勞動基準法之規定。
9. 乙方無需給付甲方任何費用。

五、實習**校外實習**期間：自 年 月 日至 年 月 日止，實習時數達 1440 小時。實習結束乙方應出具實際實習時數證明。

六、實習生：餐旅廚藝管理系 班， 人，共計 人。

七、本合約如有未盡事宜，或變更事項，由雙方協調修訂之。

八、本合約自三方簽約日起實施之。

甲方：

合作學校：經國管理暨健康學院

代表人：翁進坪

(簽章)

職稱：校長

學校地址：基隆市中山區復興路 336 號

聯絡電話：(02)2437-2093

乙方：

合作機關：

代表人：

(簽章)

職稱：

公司地址：

聯絡電話：

丙方：

實習生：

(簽章)

實習生生分證字號：

法定代理人：

(簽章)

聯絡地址：

聯絡電話：

中華民國 年 月 日

# 德育學校財團法人德育護理健康學院餐旅廚藝管理系(科)

HỌC VIỆN QUẢN LÝ SỨC KHỎE KINH QUỐC

PC-04-09-02 1.3 版 112.06.14

(Khoa quản lý nghệ thuật ẩm thực nhà hàng khách sạn)

000 學年度第 0 學期

Học kỳ 0. Năm học 000

## 新南向產學合作國際專班學生校外實習合約書

Hợp đồng thực tập ngoài trường lớp chuyên ban quốc tế hợp tác nhà  
trường doanh nghiệp chính sách Tân Hướng Nam

立合約書人 người lập hợp đồng :

學校	經國管理暨健康學院	以下稱甲方
Tên trường	Học viện Quản lý sức khỏe Kinh Quốc	Sau đây gọi là Bên A
實習機構		以下稱乙方
Đơn vị thực tập		Sau đây gọi là Bên B
實習學生		以下稱丙方
Sinh viên thực tập		Sau đây gọi là Bên C

為促進國家產業政策發展，促進國際文教交流，強化學校與業界鏈結，三方基於互惠原則，共同推展校外實習課程教學與職場實務訓練，提升學生務實致用之觀念與能力，特協議訂定下列事項，共同遵循。

Với mong muốn thúc đẩy sự phát triển của chính sách sản nghiệp quốc gia, giao lưu văn hóa giáo dục quốc tế, cường hóa sự liên kết giữa giới doanh nghiệp và nhà trường, dựa trên cơ sở ba bên cùng có lợi, cùng thúc đẩy phát triển môn học thực tập ngoài trường, và huấn luyện thực tế môi trường công việc, nâng cao năng lực và khái niệm thiết thực vận dụng của sinh viên, thỏa thuận đặt ra những hạn mục sau, và cùng tuân theo.

### 一、三方工作職掌 Công việc và chức trách của 3 bên :

甲方：負責聯繫協調實習有關事項及安排分發學生實習機構，並指派輔導教師負責指導學生專業實務實習。

Bên A: Phụ trách liên lạc đàm phán các sự việc có liên quan đến thực tập và sắp xếp phân phát sinh viên đến nơi thực tập, đồng thời chỉ định giáo viên bồi đạo, chỉ đạo sinh viên thực tập thực tế chuyên ngành.

乙方：負責學生實習單位分配、報到、訓練及輔導實習學生，協助甲方實習輔導老師進行輔導訪視，且依照甲、乙雙方共同擬訂之實習課程與時間授課於丙方。

Bên B: Bên B phụ trách phân phối đơn vị thực tập, báo danh, huấn luyện và bồi dưỡng bồi đạo cho sinh viên, hỗ trợ giáo viên bồi đạo bên A tiến hành thăm khảo sát bồi đạo, như căn cứ đã đặt ra của hai bên A, B về chương trình giảng dạy thực tập và thời gian học tập cho bên C.

丙方：在實習期間內，依照甲乙雙方共同議定之實習課程與時間上課，惟不得違反教育部相關規定。丙方在實習期間必須遵守甲方及乙方之實習規定。

Bên C: Trong thời gian thực tập, sẽ phải căn cứ theo nghị định đã đề ra của hai bên A, B về chương trình thực tập và thời gian giảng dạy, nhưng không được vi phạm quy định liên quan của bộ giáo dục. Trong thời gian thực tập bên C cần phải tuân thủ quy định về thực tập của bên B.

## 二、實習相關內容 Nội dung liên quan đến thực tập :

實習主要培育目標能力，應與丙方在校所學專長領域相關或有助於所屬專長領域學習。

Mục tiêu thực tập chủ yếu bồi dưỡng năng lực, có liên quan đến lĩnh vực chuyên môn của trường hoặc có hỗ trợ lĩnh vực học tập và chuyên môn cho bên C .

### (一)本次實習之 Lần thực tập này

單位 đơn vị \_\_\_\_\_

部門 khâu \_\_\_\_\_

地址 Địa chỉ \_\_\_\_\_

### (二)實習學生就讀甲方四技\_\_\_\_\_產學合作國際專班。

Sinh viên thực tập học tại : \_\_\_\_\_ thuộc lớp chuyên ban quốc tế hợp tác nhà trường doanh nghiệp hệ đại học 4 năm

### (三)本次實習課程名稱為【 \_\_\_\_\_ 】。實習內容請參照附件-實習計畫表。

Môn học thực tập lần này là 【 \_\_\_\_\_ 】。Nội dung thực tập xin tham khảo phụ lục đính kèm-bảng kế hoạch thực tập.

### (四)本學期校外實習總學分數共 \_\_\_\_\_學分，每1學分\_\_\_\_\_學時，總實習時數共\_\_\_\_\_小時。

Học kỳ này tổng số học phần thực tập ngoài trường là \_\_\_\_\_ học phần, mỗi học phần \_\_\_\_\_ tiếng, tổng số giờ thực tập là \_\_\_\_\_ giờ.

### (五)實習時間 Thời gian thực tập: 自 \_\_\_\_\_年(năm)\_\_\_\_\_月(tháng) \_\_\_\_\_日(ngày)至\_\_\_\_\_年(năm) \_\_\_\_\_月(tháng)\_\_\_\_\_日(ngày)，共18週，每週實習時數\_\_\_\_\_小時。Tổng cộng là 18 tuần, thời lượng thực tập mỗi tuần là \_\_\_\_\_ tiếng

實習課程時間限週一至週五，8點至17點之間，一天以8小時為上限(實習課表詳如附件)。

Thời gian chương trình thực tập từ thứ 2 đến thứ 6, sáng từ 8h đến 17 giờ chiều, một ngày hạn định thực tập 8 tiếng ( thời khóa biểu thực tập như phụ lục)

### (六)每月給付實習津貼直接匯入學生專屬帳戶。實習津貼建議不得低於台灣勞基法法定薪資。乙方於實習津貼中扣除之費用項目應載明於實習津貼明細表，交付學生留存。

實習津貼給付日期為次月第二週之星期五，如遇連續假期等因素，將事先公告順延一周給付。

實習津貼：☐時薪新台幣\_\_\_\_\_元；☐月薪新台幣\_\_\_\_\_元。

Tiền phụ cấp thực tập hằng tháng sẽ được chuyển khoản trực tiếp vào tài khoản chuyên dùng của sinh viên. tiền phụ cấp thực tập mỗi tháng kiến nghị không được ít hơn lương cơ bản theo quy định của luật lao động Đài Loan. Bên B khi tiến hành khấu trừ các khoản chi phí từ phí phụ cấp thực tập sẽ phải ghi chép rõ ràng trong phiếu phí phụ cấp thực tập, và giao cho sinh viên bao quản.

Phụ cấp thực tập: ☐tính theo giờ \_\_\_\_\_ đồng; ☐tính theo tháng \_\_\_\_\_ đồng

### (七)其他事項 Hạng mục khác :

☐供餐

Cung cấp phần ăn

☐不供餐

☐提供住宿

cung cấp chỗ ở

☐不提供住宿

☐提供交通津貼

Cung cấp hỗ trợ tiền đi lại

☐不提供交通津貼

Không Cung cấp phần ăn                      Không cung cấp chỗ ở                      Không cung cấp hỗ trợ tiền đi lại  
☐ 全勤獎金新台幣\_\_\_\_\_元                      ☐ 獎學金新台幣\_\_\_\_\_元                      ☐ 其他\_\_\_\_\_元  
☐ tiền thưởng không nghĩ phép \_\_\_\_\_đài tệ   ☐ tiền thưởng học bổng \_\_\_\_\_đài tệ   ☐ khác

### 三、實習報到 Báo đến nơi thực tập：

(一) 甲方於實習前 2 週將實習學生名單及報到資料送達乙方。

Hai tuần trước khi thực tập Bên A cần đưa danh sách sinh viên và dữ liệu báo danh trình diện đưa đến cho bên B

(二) 丙方報到時，乙方應立即給予教育訓練，並派專人指導。

Khi bên C báo danh trình diện, bên B cần lập tức huấn luyện giáo dục, đồng thời cử người chuyên trách chỉ đạo.

(三) 在實習期間每週週一至週五之間應擇一日返校上課，日期由甲方及乙方確定後統一告知丙方。

Trong thời gian thực tập, hằng tuần từ thứ hai đến thứ sáu chọn một ngày về trường học tập, ngày cụ thể sẽ do bên A, B sau khi xác định sẽ thống nhất sẽ báo lại cho bên C

### 四、實習保險：為顧及丙方實習期間安全，甲方應辦理丙方「大專校院校外實習學生團體意外保險」，乙方亦應於丙方報到時，應即辦理學生意外傷害保險。

Bảo hiểm khi thực tập: Nhằm đảm bảo an toàn cho bên C trong quá trình thực tập, Bên A cần làm 「Bảo hiểm đoàn thể ngoài ý muốn cho sinh viên đại học khi thực tập ngoài trường」 cho bên C, Bên B cần tiến hành làm bảo hiểm thương hại ngoài ý muốn sinh viên cho bên C khi bên C đến báo danh.

### 五、實習生輔導 輔導( hướng dẫn) sinh viên thực tập：

(一) 實習期間，由乙方實習單位主管擔任丙方業界指導教師(業師)，督導其校外實務實習課程內容及進行技能指導課程。

Thời gian thực tập, do chủ quản đơn vị thực tập bên B đảm nhiệm làm giáo viên nghiệp vụ chỉ đạo sinh viên ( giáo viên ngành) cho bên C, đồ đốc nội dung môn học thực tập thực tế ngoài trường và chỉ đạo môn học kỹ năng.

(二) 實習期間甲方定期安排輔導教師赴乙方訪視實習學生，負責丙方專業實務實習輔導、溝通及聯繫工作，每學期現場訪視至少兩次。

Trong thời gian thực tập bên A sẽ định kỳ sắp xếp giáo viên bổ đạo tới bên B thăm sinh viên thực tập, phụ trách bổ đạo thực tập các thực tế chuyên ngành của bên B, giao lưu và liên hệ công việc, mỗi học kỳ tới thăm hiện trường ít nhất 2 lần, bình quân mỗi 2 tháng 1 lần.

(三) 乙方應負責丙方於實習場所之安全防護，於實習前執行教育訓練，包含實習內容、安全衛生、防災逃生等，並派專人指導。乙方不得要求丙方從事危險及違法行為，實習課程內容以不影響學生健康及安全為原則。乙方如有違反，甲方得逕行終止本合約，丙方與乙方實習課程亦告終止。

Bên B nên phụ trách bảo hộ sự an toàn của bên C trong môi trường thực tập, đồng thời

thực

thi huấn luyện giáo dục trước thực tập, bao gồm nội dung thực tập, an toàn vệ sinh, phòng cháy chữa cháy và thoát hiểm, đồng thời điều chuyên viên chỉ đạo. Bên B không được phép yêu cầu bên C làm việc nguy hiểm và phạm pháp, nội dung thực tập với nguyên tắc không ảnh hưởng tới sức khỏe và an toàn của sinh viên. Bên B nếu như có vi phạm, bên A có quyền kết thúc hợp đồng, môn học thực tập của bên C và bên B cũng sẽ kết thúc.

(四) 實習期間，甲、乙雙方協同對丙方給予指導，丙方應遵守甲、乙方所共同安排實習課程及培訓作息規定。

Trong thời gian thực tập hai bên A, B cùng đàm phán nhất trí chỉ đạo bên C, bên C nên

tuân thủ quy định về nghỉ ngơi, huấn luyện và học trình thực tập do bên A, B cùng sắp xếp.

(五) 甲、乙雙方不定期協調檢討實習各項課程內容，期使校外實習合作更臻完善。

Hai bên A, B không định kỳ đàm phán xem xét nội dung của các hạng mục của chương trình thực tập, khiến hợp tác thực tập ngoài trường hoàn thiện hơn.

#### 六、實習考核 考核 thực tập：

(一) 實習期間由甲方輔導教師及乙方實習單位主管共同評核丙方實習成績。乙方應於每學期結束前將實習成績考評表擲交甲方，丙方應於學期結束時依甲方規定日期繳交實習報告至甲方，俾利核算實習成績。考核占比由甲方及乙方雙方共同協調核定，由甲方輔導老師依上述評核做總結性評量，給予丙方校外實習的最終成績。

Trong thời gian thực tập do giáo viên bổ đạo của bên A và chủ quản của bên B cùng sát hạch thành tích thực tập của sinh viên. Bên B nên giao bảng điểm thành tích thực tập của sinh viên cho bên A trước khi học kỳ kết thúc, bên C nên giao nộp báo cáo thực tập đúng theo thời gian do bên A quy định khi kết thúc học kỳ, để tiện cho việc tổng kết thành tích thực tập.

Tỉ lệ phần trăm của điểm thành tích sẽ do hai bên A, B cùng bàn bạc hạch định, giáo viên bổ đạo của bên A căn cứ theo những điều trên tổng kết đánh giá, và phát thành tích thực tập ngoài trường cuối cùng cho bên C.

(二) 丙方之實習表現或適應欠佳時，由乙方知會甲方共同協商處理方式，由甲方校外實習負責單位依學校規定處理。丙方若有不適應之情事，甲方經校定程序審核通過後，協助丙方轉換至新實習機構繼續完成實習。轉銜後學生(丙方)成績由前、後實習企業考核分數依時數加權平均之。

Khi bên C có biểu hiện thực tập hoặc thích nghi kém, do bên B thông báo với bên A cùng đàm phán cách thức xử lý, do đơn vị phụ trách thực tập ngoài trường căn cứ theo quy định của trường xử lý. Bên C có tình trạng không thích nghi, bên A sau khi thông qua trình tự thẩm tra của trường, giúp bên C chuyển tới nơi thực tập mới tiếp tục hoàn thành thực tập. Thành tích của sinh viên sau khi chuyển đổi cơ sở thực tập sẽ là tổng số giờ bình quân thực tập của doanh nghiệp trước và sau chuyển đổi.

(三) 相關輔導機制(含轉銜)、成效考核制度、爭議處理、替代方案或其他權利義務，若有未盡周詳之處，將依甲方相關法規辦理。

Cơ chế bổ đạo liên quan (bao gồm chuyển đổi), chế độ khảo sát thành tích, xử lý tranh chấp, phương án thay thế, hoặc nghĩa vụ quyền lợi khác, nếu như có vấn đề chưa tường tận, chu toàn sẽ căn cứ theo nội quy liên quan của bên A xử lý.



## 七、緊急事故處理機制及實習不適應輔導、轉換、離退:

Cơ chế xử lý sự cố khẩn cấp và bổ đạo khi không thích nghi thực tập, thay đổi và rời khỏi nơi thực tập.

- (一) 甲方將於學生實習前說明會中充分宣達校外實習期間若發生緊急事件時，應立即通知導師或學校系(科)辦公室，由系主任、系行政人員協同導師處理。

Bên A sẽ tổ chức bồi toạ đàm trước khi thực tập tuyên truyền cụ thể đầy đủ cho sinh viên nắm rõ, trong thời gian thực tập nếu phát sinh ra những việc đột xuất dưới đây, cần thông báo ngay với giáo viên chủ nhiệm hoặc văn phòng khoa của trường, nhân viên hành chính của khoa cùng giáo viên chủ nhiệm sẽ xử lý.

- (二) 乙方若提前終止丙方之實習，應至少於 10 個工作日前向甲方之聯絡人提出及告知。

Nếu bên B kết thúc thực tập sớm hơn dự kiến với bên C, nên thông báo với người liên lạc của bên A tối thiểu trước 10 ngày làm việc.

- (三) 丙方於實習期間表現不佳者，依甲方校規處置。若有不當行為且情節重大者，將送交甲方之學生校外實習委員會處理。

Bên C có biểu hiện thực tập không tốt trong thời gian thực tập, sẽ được xử lý căn cứ theo quy định của trường, nếu như có hành vi không đúng kèm tình tiết vô cùng nghiêm trọng, sẽ giao cho hội ủy viên thực tập của trường xử lý.

- (四) 丙方於校外實習期間，因病或其他原因無法出席校外實習時，需事前向乙方辦理請假手續，並依規定補足實習所缺之時數。若請假時數超過校外實習規定時數三分之一時，實習學分不予採計。若實習期間學生無故缺席或擅自離職，酌情予以校規處罰。

Bên C trong thời gian thực tập ngoài trường, vì lí do bị bệnh hoặc các lí do khác không thể có mặt trong thời gian thực tập, cần báo trước với bên C để làm thủ tục xin nghỉ phép, và cần bổ sung thời lượng giờ thực tập theo quy định. Nếu số giờ nghỉ phép nhiều hơn một ba số giờ thực tập ngoài trường quy định, số tính chỉ thực tập sẽ không được ghi nhận. Nếu trong thời gian thực tập sinh viên tự ý nghỉ việc hoặc vắng mặt không lý do, nhà trường sẽ giải quyết dựa vào tình tiết của sự việc.

## 八、爭議處理：Xử lý tranh chấp:

- (一) 實習課程進行期間若產生爭議，應由甲方與乙方共同商議改善方案，如未獲改善，甲方須召開校外實習委員會針對爭議進行協商處理。

Thời gian tiến hành khóa học thực tập nếu xảy ra tranh chấp, nên do bên A và bên B cùng thống nhất đưa ra phương án cải thiện, nếu chưa cải thiện. Bên A cần triệu tập hội ủy viên thực tập ngoài trường xử lý hòa giải tranh chấp.

- (二) 乙方與丙方應依前項決議進行調整及改善，如有任一方不同意決議結果，則由甲方協助丙方申請轉換實習機構或終止實習。

Bên B và bên C cần căn cứ vào quyết định để tiến hành điều chỉnh và cải thiện, nếu không bên nào đồng ý kết quả quyết định, thì bên A sẽ đàm phán để bên C chuyển đổi đơn vị thực tập hoặc chấm dứt thực tập

- (三) 若乙方明確違反合約書或相關法令之規定，甲方應協助丙方採取相關法律途徑。

Nếu như bên C vi phạm hợp đồng hoặc những quy định về pháp lý một cách rõ ràng, bên A nên giúp bên C tìm kiếm hướng xử lý pháp luật liên quan.

- (四) 乙方不得給予丙方差別對待或其他不利之處分。

Bên B không được phép đối đãi khác biệt và trừng phạt bất lợi với bên C.

## 九、附則 附錄：

- (一) 為顧全乙方業務機密，丙方及輔導教師因參加本實習課程所知悉乙方之業務機密，無論於實習期間或實習終了後，均不得洩漏與任何第三人或自行使用，亦不得將實習內容揭露、轉述或公開發表。

Vì giữ bí mật nghiệp vụ cho bên B, bên C và giáo viên bổ đạo do tham gia học trình thực tập biết được bí mật nghiệp vụ của bên B, bất kể là trong thời gian thực tập hoặc sau khi kết thúc, đều không được phép tiết lộ cho bất kể người thứ ba hoặc tự ý cá nhân sử dụng, cũng là không được phép tiết lộ nội dung thực tập, miêu tả hoặc phát biểu công khai.

(二) 丙方同意甲、乙方使用個資，惟應遵守個資法之規定。

Bên C đồng ý bên A,B sử dụng dữ liệu cá nhân, nhưng phải tuân thủ theo quy định tư liệu cá nhân.

(三) 乙方應依性騷擾防治法、性別工作平等法及甲方應依性別平等教育法對丙方具有保護義務，確保實習環境之安全。丙方於實習期間遭受性侵害、性騷擾、性霸凌，爰向甲方及/或乙方申訴時，甲方及/或乙方應依法採取立即有效之糾正及補救措施。

Bên B nên căn cứ theo luật phòng chống xâm hại tình dục, luật bình đẳng giới tính trong công việc, bên C nên căn dựa theo luật bình đẳng giới tính trong giáo dục có nghĩa vụ bảo vệ bên C, đảm bảo an toàn môi trường thực tập. Bên C trong thời gian thực tập nếu bị xâm hại tình dục, quấy rối tình dục, bạo hành tình dục, nên trình báo đến bên A và bên B, bên A và hoặc bên B nên dựa theo luật pháp lập tức tìm cách bù đắp và cứu vãn có hiệu quả.

(四) 丙方於實習期間遭受性侵害、性騷擾、性霸凌時，乙方應立即通知甲方，使甲方得依校安維護通報系統向主管機關通報。

Bên C trong thời gian thực tập gặp phải xâm hại tình dục, quấy rối tình dục, bạo hành tình dục, bên B nên thông báo ngay với bên A, hỗ trợ bên B được căn cứ theo hệ thống thông báo duy trì an toàn của trường, thông báo với cơ quan chủ quản trực thuộc.

(五) 實習訓練期間，如有發生性侵害、性騷擾、性霸凌之情事時，經審查後，甲方依性別平等教育法提請調查時，得請乙方推派代表參與調查會；若由乙方依性別工作平等法進行調查時，亦須邀請甲方代表共同參與調查。

Thời gian huấn luyện thực tập, nếu phát sinh các hành vi quấy rối tình dục, xâm phạm tình dục, sau khi thẩm tra xong, bên A tiến hành điều tra luật bình đẳng giới tính sẽ mời đại diện của bên A tham gia điều tra.

十、本合約一式三份，經甲方與乙方法務單位同意後簽署，甲、乙、丙三方各執乙份為憑。

Hợp đồng này một mẫu có 3 bản, sau khi đơn vị pháp lý bên A và bên B đồng ý ký nhận, ba bên A,B,C mỗi bên giữ một bản làm căn cứ.

(一) 甲、乙、丙三方相關輔導機制、成效考核制度、爭議處理、替代方案或其他權利義務，如有未盡事宜，且無書面約定或其他規定時，各方均應本於誠信原則協商處理。

Tất cả các cơ chế phụ đạo, chế độ khảo thí thành tích, xử lý tranh chấp, phương án thay thế hoặc các nghĩa vụ quyền lợi khác của ba bên A, B và C, nếu điểm nào chưa ổn thỏa hoặc không được ghi chép và quy định cụ thể, các bên sẽ tiến hành đàm phán dựa trên tiêu chí các bên trung thực giải bày.

(二) 此合約書若因翻譯版本有所不同，將依中文版為主。

Hợp đồng này nếu dịch sai lệch so với bản gốc thì lấy bản tiếng Trung làm chuẩn.

(三) 本合約以及相關附件均視為本合約之一部分，與合約條款具完全相同之效力。為求三方權益之保障，合約需加蓋騎縫章。

Hợp đồng này và các phụ lục hợp đồng liên quan sẽ được xem như 1 phần của hợp đồng này, và có hiệu lực như các điều khoản bổ sung hoàn thiện cho hợp đồng chính. Nhằm đảm bảo quyền lợi cho cả 3 bên, hợp đồng phải được đóng dấu giáp lai

(四) 甲、乙、丙三方因本合約內容涉訟時，合意以臺灣基隆地方法院為第一審管轄法院。

Khi có tranh chấp về hợp đồng giữa 3 bên A,B,C thì sẽ do tòa án tối cao TP Cơ Long Đài Loan thẩm quyền giải quyết

(五) 本合約書之準據法為中華民國民法等相關法令。合約書未盡周詳之處，均以中華民國法令為準則。

Hợp đồng này được lập theo quy định của luật pháp Trung Hoa dân quốc. Hợp đồng nêu có điểm khuyết thiếu sẽ căn cứ vào quy định luật của Trung Hoa dân quốc.



立合約書人 BÊN LẬP HỢP ĐỒNG

甲方 Bên A            德育學校財團法人德育護理健康學院餐旅廚藝管理系(科)

代 表 人            翁進坪

Người đại diện

職稱 Chức danh    校長: Hiệu trưởng

電話 Điện thoại    (02) 2437-2093

地址 địa chỉ        基隆市中山區復興路 336 號

Số 336 đường Phục Hưng, Khu Trung Sơn, TP Cơ Long

乙        方 Bên B :

代 表 人 Người đại diện :

電            話 Điện thoại :

地            址 Địa chỉ :

丙        方 Bên C :

姓        名 Họ tên :

學        號 Số ID sinh viên :

居留證號碼 Số thẻ cư trú :

電        話 Điện thoại :

地        址 địa chỉ

德育學校財團法人德育護理健康學院餐旅廚藝管理系(科)

實習訪視紀錄彙總表 PC-04-10-01 1.6 版 112.06.14

中華民國 TRUNG HOA DÂN QUỐC 111 年(năm) 月(tháng) 日(ngày)

學年度第學期餐旅廚藝管理系(科)項次:

校外實習學生人數:

班級	學號	學生姓名	實習單位	初訪	次訪	第 3 次訪視	第 4 次訪視
				日期	日期	日期	日期

訪視老師:

系主任:

德育學校財團法人德育護理健康學院餐旅廚藝管理系(科)

學生校外實習輔導紀錄表

PC-04-10-02 1.6 版 112.06.14

學年

學期

實習

階段：第一/第二

訪視老師：

班級		實習機構	
學號		實習部門	
姓名		實習期間	

時間	訪視類型	訪視方式	訪談內容	訪談摘要或照片
<div>年</div> <div>月</div> <div>日</div>	<input type="checkbox"/> 定期訪視 <input type="checkbox"/> 不適應輔導 <input type="checkbox"/> 轉換實習機構 <input type="checkbox"/> 停止實習	<input type="checkbox"/> 實地訪視 <input type="checkbox"/> 電話聯繫 <input type="checkbox"/> 網路社群 <input type="checkbox"/> 電子郵件	<input type="checkbox"/> 專業知識 <input type="checkbox"/> 職場倫理 <input type="checkbox"/> 人際溝通 <input type="checkbox"/> 團隊合作 <input type="checkbox"/> 壓力調適 <input type="checkbox"/> 其他 _____	
<div>年</div> <div>月</div> <div>日</div>	<input type="checkbox"/> 定期訪視 <input type="checkbox"/> 不適應輔導 <input type="checkbox"/> 轉換實習機構 <input type="checkbox"/> 停止實習	<input type="checkbox"/> 實地訪視 <input type="checkbox"/> 電話聯繫 <input type="checkbox"/> 網路社群 <input type="checkbox"/> 電子郵件	<input type="checkbox"/> 專業知識 <input type="checkbox"/> 職場倫理 <input type="checkbox"/> 人際溝通 <input type="checkbox"/> 團隊合作 <input type="checkbox"/> 壓力調適 <input type="checkbox"/> 其他 _____	
<div>年</div> <div>月</div> <div>日</div>	<input type="checkbox"/> 定期訪視 <input type="checkbox"/> 不適應輔導 <input type="checkbox"/> 轉換實習機構 <input type="checkbox"/> 停止實習	<input type="checkbox"/> 實地訪視 <input type="checkbox"/> 電話聯繫 <input type="checkbox"/> 網路社群 <input type="checkbox"/> 電子郵件	<input type="checkbox"/> 專業知識 <input type="checkbox"/> 職場倫理 <input type="checkbox"/> 人際溝通 <input type="checkbox"/> 團隊合作 <input type="checkbox"/> 壓力調適 <input type="checkbox"/> 其他 _____	

訪視老師：

德育學校財團法人德育護理健康學院餐旅廚藝管理系(科)  
 新南向國際產學專班校外實習輔導訪視紀錄表

HỌC VIỆN QUẢN LÝ SỨC KHỎE KINH QUỐC  
 BẢNG GHI CHÉP THĂM HỎI PHỤ ĐẠO THỰC TẬP NGOÀI TRƯỜNG  
 CHƯƠNG TRÌNH HỢP TÁC QUỐC TẾ VỪA HỌC VỪA LÀM TÂN HƯỚNG NAM  
 PC-04-10-03，1.3 版，112.06.14

基本資料 Tư liệu cơ bản

班級 lớp		實習機構 Đơn vị thực tập	
學號 mã số sinh viên		實習部門 Ngành thực tập	
姓名 Họ tên		實習期間 Thời gian thực tập	
時間 Thời gian	訪視類型 Loại hình thị sát	訪視方式 Cách thị sát	<div> <div>訪視老師</div> <div>giáiii 師      thị</div> <div>sát  :</div> <div>日      期  :</div> <div>Ngày tháng:</div> </div> <div> <div>學生簽名</div> <div>sinh viih vký t t:</div> <div>日      期  :</div> <div>Ngày tháng :</div> </div>
<div> <div>年 năm</div> <div>月 tháng</div> <div>日 ngày</div> </div>	<div> <input type="checkbox"/>定期訪視 Định kỳ thị sát   <input type="checkbox"/>不適應輔導 Không thích ứng phụ đạo   <input type="checkbox"/>轉換實習機構 Chuyển đơn vị thực tập   <input type="checkbox"/>停止實習 Ngừng thực tập                 </div>	<div> <input type="checkbox"/>實地訪視 Thị sát thực địa   <input type="checkbox"/>電話聯繫 Điện thoại liên lạc   <input type="checkbox"/>網路社群 Liên lạc bằng internet   <input type="checkbox"/>電子郵件 thư điện tử                 </div>	
時間 Thời gian	訪視類型 Loại hình thị sát	訪視方式 Cách thị sát	

年 năm	<input type="checkbox"/> 定期訪視 Định kỳ thị sát	<input type="checkbox"/> 實地訪視 Thị s 訪視視 thực địa	訪視老師 giáo viên thị sát : 日 期 : Ngày tháng:	學生簽名 sinh viên ký tên: 日 期 : Ngày tháng :
月 tháng	<input type="checkbox"/> 不適應輔導 Không thích ứng phụ đạo	<input type="checkbox"/> 電話聯繫 Điện thoại liên lạc		
日 ngày	<input type="checkbox"/> 轉換實習機構 Chuyển đơn vị thực tập	<input type="checkbox"/> 網路社群 Liên lạc bằng internet		
	<input type="checkbox"/> 電子郵件 thư 郵 iện tử			
	<input type="checkbox"/> 停止實習 Ngừng thực tập			
時間 Thời gian	訪視類型 Loại hình thị sát	訪視方式 Cách thị sát		
年 n	<input type="checkbox"/> 定期訪視 Định kỳ thị sát	<input type="checkbox"/> 實地訪視 Thị sát thực địa		
月 tháng	<input type="checkbox"/> 不適應輔導 Không thích ứng phụ đạo	<input type="checkbox"/> 電話聯繫 Điện thoại liên lạc	訪視老師 giáo viên thị sát : 日 期 : Ngày tháng:	學生簽名 sinh viên ký tên: 日 期 : Ngày tháng :
日 ngày	<input type="checkbox"/> 轉換實習機構 Chuyển đơn vị thực tập	<input type="checkbox"/> 網路社群 Liên lạc bằng internet		
	<input type="checkbox"/> 電子郵件 thư điện tử			
	<input type="checkbox"/> 停止實習 Ngừng thực tập			

HỌC VIỆN QUẢN LÝ SỨC KHỎE KINH QUỐC  
 ANH THĂM HỎI THỰC TẬP NGOÀI TRƯỜNG CHƯƠNG TRÌNH HỢP TÁC QUỐC TẾ  
 VỪA HỌC VỪA LÀM TÂN HƯỚNG NAM

[illegible]

62

德育學校財團法人德育護理健康學院餐旅廚藝管理系(科)

餐旅廚藝管理系(科)校外實習替代方案申請表 PC-04-13 1.2版112.06.14

\_\_\_\_\_學年\_\_\_\_\_學期

填表日期： 年 月 日

學制	<input type="checkbox"/> 四技 <input type="checkbox"/> 五專	
班級		
學號		
姓名		
聯繫電話	手機：	家長：
需以 <u>返校修課代替實習</u> 之原因說明 (請檢附佐證資料)	<input type="checkbox"/> 領有身心障礙手冊 <input type="checkbox"/> 罹患重大疾病 <input type="checkbox"/> 其他_____	
申請人簽章		
申請人家長簽章		
班級導師簽章		
實習委員會 審核結果	_____年_____月_____日經本系實習委員會 <input type="checkbox"/> 審核通過 <input type="checkbox"/> 審核不通過	
系主任簽章		

德育學校財團法人德育護理健康學院餐旅廚藝管理系(科)

學生實習轉換實習機構申請表

PC-04-17 1.2 版 112.06.14

填表日期： 年 月 日

學 制		系別/班級	
姓 名		學 號	
原實習機構		離職日期	
申請離職原因			
自我檢討 (改善對策)			
學生簽名：			
輔導老師輔導意見 (檢討及新工作的評估)			
輔導老師簽名：			
實習委員會 審核結果	____年____月____日經本系實習委員會 <input type="checkbox"/> 審核通過 <input type="checkbox"/> 審核不通過		
新申請實習機構		擬報到日	
承辦人			
系主任			



德育學校財團法人德育護理健康學院餐旅廚藝管理系(科)
餐旅廚藝管理系(科) 中止實習通知書

PC-04-15 1.2 版 112.06.14

班級			
學號			
學生姓名			
實習單位			
預定實習期間	年      月      日至      年      月      日		
中止實習日期	年      月      日		
中止實習原因	<div> <input type="checkbox"/> 學生因個人因素主動申請退訓  : _____ </div> <div> <input type="checkbox"/> 學生無法達到實習單位之要求而退訓  : _____ </div> <div> <input type="checkbox"/> 因不可抗力因素而退訓  : _____ </div> <div> <input type="checkbox"/> 其他  : _____ </div>		
實習部門 承辦人員簽章		實習 單位 用印	
實習部門 主管簽章			

# 德育學校財團法人德育護理健康學院餐旅廚藝管理系(科)

## 轉換實習單位切結書

PC-04-16 1.2 版 112.06.14

學生\_\_\_\_\_，班級\_\_\_\_\_，  
學號\_\_\_\_\_，身分證字號\_\_\_\_\_，  
於\_\_\_\_\_年\_\_\_\_\_月\_\_\_\_\_日至\_\_\_\_\_年\_\_\_\_\_月\_\_\_\_\_日  
於\_\_\_\_\_實習，共實習\_\_\_\_\_月\_\_\_\_\_日，  
因\_\_\_\_\_因素停止實習，請學校同意轉  
換實習單位，如於下一實習單位未遵守學校實習辦法而停止  
實習，同意返校修課抵免實習學分或中止實習，特此切結，  
以茲證明。

此致

經國管理暨健康學院餐旅廚藝管理系

立切結書人：

家長簽章：

地址：

聯絡電話：

中 華 民 國 年 月 日

德育學校財團法人德育護理健康學院餐旅廚藝管理系(科)

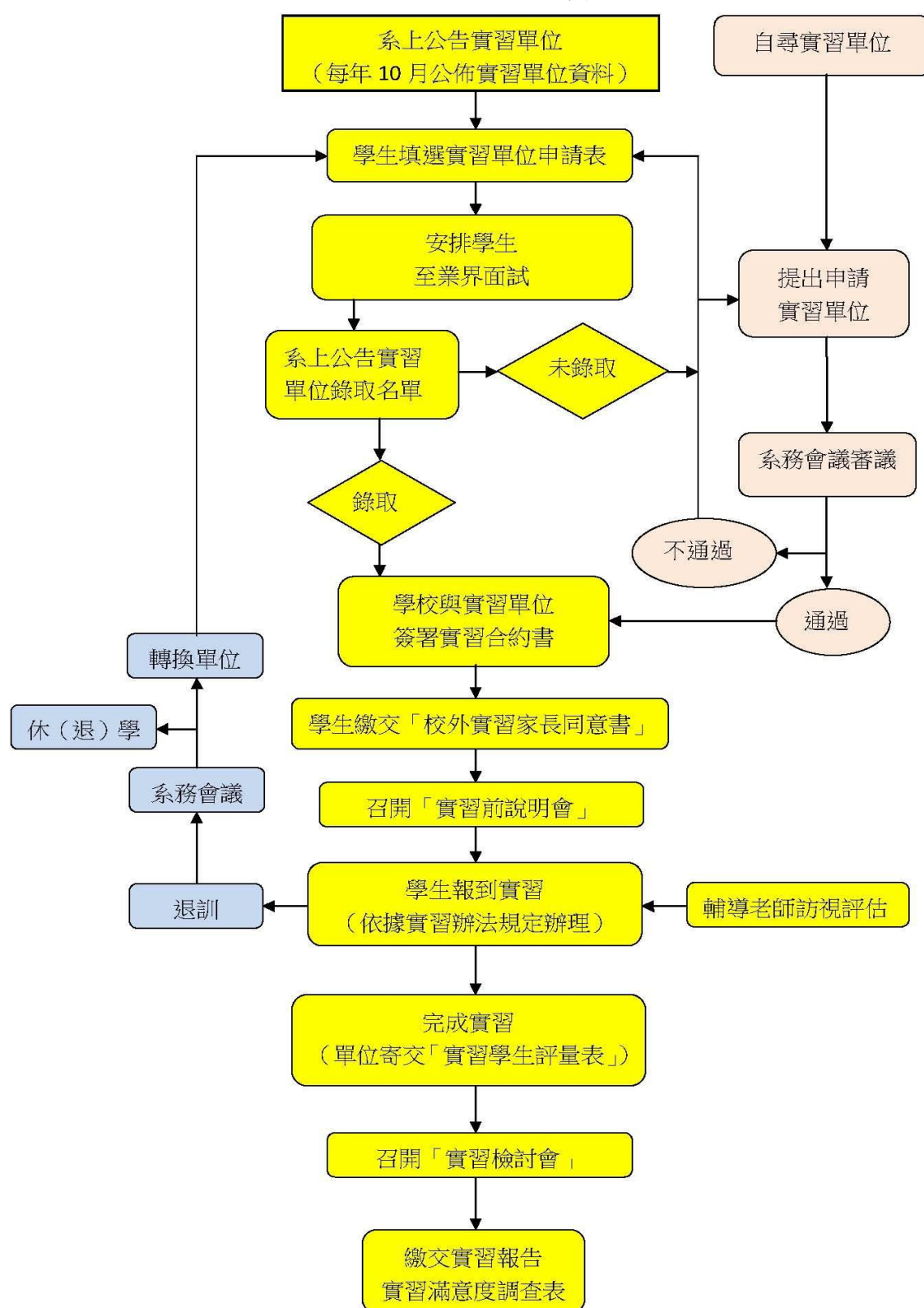
餐旅廚藝管理系(科) 校外實習意見反應處理單 PC-05-01 1.2 版 112.06.14

收件日期: 年 月 日 收件人: 編號:

基本資料	姓名		實習單位	
	班級		實習期間	年 月 日至 年 月 日
	學號		電話	
事由				
訪視老師意見 檢討與建議				
實習委員會 審核結果	<div>年 月 日經本系實習委員會</div> <div><input type="checkbox"/> 審核通過</div> <div><input type="checkbox"/> 審核不通過</div>			
訪視老師		主任		

# 德育學校財團法人德育護理健康學院餐旅廚藝管理系(科)

## 餐旅廚藝管理系(科)校 外實習流程圖



112-1 校外實習單位明細表

編號	實習單位	分類	上市櫃觀光餐飲業	五星旅館	米其林星級餐廳	國際知名旅館／餐廳	四星旅館	米其林餐盤	國內知名旅館／餐廳	連鎖餐飲	備註
1	大來育樂股份有限公司（維多利亞酒店）	A		☆							
2	大倉久和大飯店	A		☆							
3	日勝生加賀屋國際溫泉飯店股份有限公司	A				☆					
4	北投麗禧溫泉酒店股份有限公司	A		☆							
5	老爺大酒店股份有限公司	A		☆							
6	亞都麗緻大飯店股份有限公司	A				☆					
7	宜華國際股份有限公司(萬豪酒店)	A		☆							
8	長榮國際股份有限公司台北分公司	A	☆	☆							
9	美福飯店管理顧問股份有限公司（台北美福大飯店）	A				☆					
10	時代國際飯店股份有限公司（台北 W 飯店）	A		☆							
11	財團法人台灣敦睦聯誼會所屬作業組織圓山大飯店	A		☆							
12	國賓大飯店股份有限公司	A	☆	☆							
13	寒舍餐旅管理顧問股份有限公司信義分公司（艾美酒店）	A	☆	☆							
14	寒舍國際酒店股份有限公司（艾麗酒店）	A	☆	☆	—						
15	寒舍餐旅管理顧問有限公司（台北喜來登大飯店）	A	☆	☆	☆☆						
16	寒舍礁溪寒沐酒店（寒舍餐旅集團）	A				☆					
17	晶華國際酒店股份有限公司	A	☆	☆							
18	雲朗觀光股份有限公司台北分公司（台北君品酒店）	A	☆	☆	☆☆ ☆						
19	鼎泰豐小吃店股份有限公司	A				☆				☆	
20	鼎鼎大飯店股份有限公司（遠東大飯店）	A									
21	漢來美食股份有限公司（漢來飯店/海港城敦化店）	A	☆								
22	福容大飯店股份有限公司	A									
23	福華大飯店股份有限公司	A	☆	☆							

24	震欣股份有限公司（侯布雄法式餐廳）	A			☆	☆					
25	豐隆大飯店股份有限公司（君悅大飯店）	A		☆							
26	長榮國際股份有限公司(基隆分公司)	A	☆								
27	陸台會股份有限公司	A							☆		
28	王品餐飲股份有限公司	A	☆						☆	☆	
29	瓦城泰統股份有限公司	A	☆				☆			☆	
30	安心食品服務股份有限公司（摩斯漢堡）	A	☆			☆				☆	
31	欣葉國際餐飲股份有限公司	A							☆	☆	
32	星期五股份有限公司	A								☆	
33	饗賓餐旅事業股份有限公司	A								☆	
34	開泰豐國際股份有限公司（台北文華東方酒店）	A	☆						☆		
35	32 行館	B							☆		
36	G-B 吉比鮮釀股份有限公司	B								☆	
37	天籟渡假酒店	B							☆		
38	吳寶春食品股份有限公司	B				☆					
39	香港赫士盟食品企業有限公司	B									
40	PAUL 法國百年經典餐廳	B									
41	台北士林萬麗飯店	C				☆					
42	欣肉時代股份有限公司（ROU BY T-HAM）	B					☆				
43	仙妮蕾德餐旅管理有限公司（王朝大飯店）	B							☆		
44	VG 日月星辰股份有限公司	B									
45	礁溪老爺酒店	B									
46	溫德德式烘焙餐館股份有限公司(內湖. 大安. 天母)	C							☆		
47	涓豆腐	C									
48	貳樓餐飲集團	C									
49	樂雅樂	C									
50	彤達餐飲股份有限公司(犇)（犇鐵板燒. 犇和牛館. 犇微風信義）	C							☆	☆	
51	皇后鎮森林(股)	C				☆				☆	
52	金山兄弟飯店	C							☆		

# 德育學校財團法人德育護理健康學院餐旅廚藝管理系(科)

## 實習生對校外實習滿意度評量問卷

各位同學好!

為瞭解您此階段實習後，對實習課程、實習場所與指導主管以及自己的想法，請依照本次實習經驗，填答下列問題。您的寶貴意見將是提高教學品質的重要參考。敬請安心作答，您的答案不會影響您的實習成績，謝謝您。

經國管理暨健康學院 餐旅廚藝管理系 敬上

### 一、請您對實習課程提供評量

評量項目及內容	非常同意	同意	普通	不同意	非常不同意
<b>校外實習課程</b>					
1. 校外實習課程有助於未來實際就業的需求					
2. 校內課程設計符合校外實習專業上的需求					
3. 校內課程教學符合校外實習專業上的需求					
4. 校外實習期程安排的適宜度					
5. 校外實習課程實習媒合方式					
6. 校外實習課程教師訪視輔導實習學生					
7. 校外實習課程成績評量方式					
8. 校內課程設計或教學整體滿意度					
9. 校外實習課程整體滿意度					

### 二、請您對實習機構提供評量

評量項目及內容	非常同意	同意	普通	不同意	非常不同意
<b>校外實習課程</b>					
1. 實習單位人員對實習生態度友善					
2. 實習單位提供優良的工作環境					
3. 遇有問題時，實習單位能提供適切的協助					
4. 實習單位能提供實習生足夠學習經驗的機會					
5. 實習單位能接受學生合理之建議					
6. 實習單位所提供之設備足夠學習使用					
7. 個人對實習單位所提供的實習課程滿意					

請您對自己在實習課程中的表現與成長，提供適當的評量

評量項目及內容	非常同意	同意	普通	不同意	非常不同意
(一) 專業知能方面					
1. 具備的專業知識符合工作需求					
2. 能將專業知識應用於工作實務					
3. 具備多元的知能					
(二) 實習(工作)表現方面					
1. 實習(工作)效率高					
2. 重視團隊合作					
3. 服務態度佳					
4. 出勤狀況佳					
5. 人際關係的處理能力佳					
(三) 技能與技巧的成長					
1. 表達與溝通能力提高					
2. 電腦資訊運用能力提高					
3. 創意思考能力提高					
4. 外語能力提高					
5. 獨立思考與分析與解決問題能力提高					
(四) 學習態度的成長					
1. 參與學習的意願提高					
2. 學習的可塑性提高					
3. 情緒穩定度與抗壓性提高					
4. 責任感提高					
(五) 未來雇用意願度及整體滿意度					
1. 您對自己在實習期間整體表現滿意					
2. 畢業後願意在實習機構任職					

四、相關意見或建議

\*\*問卷完畢，感謝您！



# 德育學校財團法人德育護理健康學院餐旅廚藝管理系(科)

## 學生海外實習家長同意書

茲同意 敝子弟\_\_\_\_系\_\_\_\_年級\_\_\_\_班，申請參加貴校\_\_\_\_學年度海外實習課程，如經錄取，將於\_\_\_\_年\_\_\_\_月前往\_\_\_\_進行海外專業實務實習，為期\_\_\_\_。 敝貴子弟將遵守下列規定，否則願意接受相關校規之處分：

一、 恪遵學校及實習單位之相關法規，絕不做出任何有損本校及實習單位或實習單位名譽之行為。

二、 非因不可抗拒之因素，不得以任何理由放棄或提前結束或中斷在實習國之實習，否則將依學校實習之相關規定辦理，最重將無法取得學校海外實習學分。

三、 接受實習輔導：錄取時依規定接受海外專業實務實習輔導。

申請人：\_\_\_\_\_(簽名蓋章)

家長（監護人）：\_\_\_\_\_(簽名蓋章)

中 華 民 國\_\_\_\_年\_\_\_\_月\_\_\_\_日